

**T.C. NİZİP KAYMAKAMLIĐI  
OSMAN SAYIN ANADOLU LİSESİ MÜDÜRLÜĐÜ**



**2024-2028 STRATEJİK PLANI**

### İSTİKLAL MARSİ

Korkma, sönmez bu şafaklarda yüzen al sancak;  
Sönmeden yurdumun üstünde tüten en son ocak.  
O benim milletimin yıldızıdır, parlayacak;  
O benimdir, o benim milletimin ancak.

Çalma, kurban olayım, çehreni ey nazlı hilal!  
Kahrınanım kırmızı bir gül! Ne bu şöhret, bu celal?  
Sana olmaz dökülen kanlarımız sonra helal...  
Hakkıdır Hakk'a tapan milletimin istiklal!

Bir ezelden beridir hür yaşadın, hür yaşarım.  
Hangi çığın bana zincir vuracakmış? Şaşarım!  
Kükremiş sel gibiyim, bendimi çiğner, aşarım.  
Yırtarım dağları, enginlere sığmam taşarım.

Garbın afakını sarmışsa çelik zırhı duvar,  
Benim iman dolu göğsüm gibi serhaddim var.  
Ulusun, korkma! Nasıl böyle bir imanı boğar,  
"Medeniyet!" dediğin tek dişi kalmış canavar?

Arkadaş! Yurduma alçakları uğratma sakın.  
Siper et gövdeni, dursun bu hayasızca akın.  
Doğacaktır sana ve deňtiği günler Hakk'ın...  
Kim bilir, belki yarın, belki yarından da yakın.

Bastığın yerleri "toprak!" diyerek geçme, tanı:  
Düşün altındaki binlerce kefensiz yatanı.  
Siz şehit olursunuz, inilme, yazıklar atar:  
Vermiş, dünyaları alsan da, bu cennet vatanı.

Kim bu cennet vatanım uğruna olmaz? İfeda?  
Şüheda fikirciyecektek topağı sikkim, gülmelidir.  
Canı, cananı bütün varımı alsın da Hudâ,  
Etmesün lek vatanımdan beni dünyada cüda.

Ruhumun senden, İlahi, şudur ancak emeli:  
Değmesün mabedimin göğsüne namahrem eli.  
Bu ezanlar ezanlar-ki şahadetleri dinin temeli,  
Ebedi yurdumun üstünde benim inlemeli.

O zaman vevd ile bin secde eder-varsâ-taşım,  
Her cerihamdan, İlahi, boşanıp kanlı yaşım,  
Fikrîm ruh-ı mücerred gibi yerdem nâ şım;  
O zaman yücelterek arşa değer belki bağım.

Dalgaları sen de şafaklar gibi ay şanlı hilal!  
Olun artık dökülen kanlarımın hepsi helal!  
Ebediyen sana yok, ırtına yok sarmal!  
Hakkıdır, hür yaşamış bayrağımın hürriyet;  
Hakkıdır, Hakk'a tapan, milletimin istiklal!

Mehmet Akif ERSOY

*Öğretmenler;  
Yeni Nesil Sizin  
Eseriniz Olacaktır.*

*B. Özalp*

### GENÇLİĞE HİTABE

Ey Türk gençliği! Birinci vazifen, Türk İstiklalini, Türk Cumhuriyetini, İlelebet, müdafaa ve müdafaa etmektir.

Mevcudiyetimin ve istikbalimin yegane temeli budur. Bu temel, senin, en kıymetli hazinendir. İstikbalde dahil, seni, bu hazineden, mahrum etmek isteyecek, dahil ve harici, bedhahların olacaktır. Bir gün, istiklal ve cumhuriyet müdafaa mecburiyetine düşersen, vazifeye atılmak için, içinde bulunacağın vaziyetin imkanı ve gereğini düşüneceksin! Bu imkan ve gereği, çok namussal bir mahiyette kazanılır edebilir. İstiklal ve cumhuriyetine kasbedecek düşmanlar, bütün dünyada emsal görülmemiş bir galibiyetin mümessali olabilirler. Cebren ve hile ile azca vatanım, bütün kalbini zapt edilmiş, bütün bersanelerine girilmiş, bütün ordular dağılmış ve memleketin her köşesi bitilli işgal edilmiş olabilir. Bütün bu gereksizlikler daha elim ve daha vahim olmak üzere, memleketin dahilinde, iktidara sahip olanlar gaflet ve dalâlet ve hatta hyayret içinde bulunabilirler. Hatta bu iktidar sahipleri şahsi menfaatlerini, müstevkim siyasi emelleriyle tevhit edebilirler. Millet, fakir u zavuret içinde harap ve bîtap düşmüş olabilir.

Ey Türk İstikbalinin evladları! İhtis, bu ahval ve gereği içinde dahil, vazifen, Türk istiklal ve cumhuriyetini kurtarmaktır! Muhtaz, olduğun kudret, damarlarındaki asil kanda, mevcuttur!

*B. Özalp*

### Okul/Kurum Bilgileri

<b>İli:</b> GAZİANTEP		<b>İlçesi:</b> NİZİP	
<b>Adres:</b>	MENDERES MAH. ESER SOKAK NO:69	<b>Coğrafi Konum (link)</b>	Osman sayın
<b>Telefon Numarası:</b>	5069220344	<b>Faks Numarası:</b>	
<b>e- Posta Adre si:</b>	osmansayinal@gmail.com	<b>Web sayfas ı adresi:</b>	http://osmansayinal.meb.k12.tr/
<b>Kurum Kod u:</b>	751180	<b>Öğretim Şekli:</b>	Tam Gün

## SUNUŐ



ALİ OSMAN APAN

OKULMÜDÜRÜ

## İÇİNDEKİLER

### 1. GİRİŞ VE STRATEJİK PLANIN HAZIRLIKSÜRECİ

Strateji Geliştirme Kurulu ve Stratejik Plan Ekibi  
Planlama Süreci

### 2. DURUM ANALİZİ

Kurumsal Tarihçe  
Uygulanmakta Olan Planın Değerlendirilmesi  
Mevzuat Analizi  
Üst Politika Belgelerinin Analizi  
Faaliyet Alanları ile Ürün ve Hizmetlerin Belirlenmesi  
Paydaş Analizi  
Kuruluş İçi Analiz  
Teşkilat Yapısı  
İnsan Kaynakları  
Teknolojik Düzey  
Mali Kaynaklar

#### 2.7.5. İstatistikî Veriler

Dış Çevre Analizi (Politik, Ekonomik, Sosyal, Teknolojik, Yasal ve Çevresel Çevre Analizi  
-PESTLE)

Güçlü ve Zayıf Yönler ile Fırsatlar ve Tehditler (GZFT) Analizi 2.10. Tespit ve  
İhtiyaçların Belirlenmesi

### 3. GELECEĞEBAKIŞ

Misyon  
Vizyon  
Temel Değerler

### 4. AMAÇ, HEDEF VE STRATEJİLERİN BELİRLENMESİ

Amaçlar  
Hedefler  
Performans Göstergeleri  
Stratejilerin Belirlenmesi  
Maliyetlendirme

### 5. İZLEME VE DEĞERLENDİRME

### 6. Tablo/Şekil/Grafikler/Ekler

## 1. GİRİŞVE STRATEJİK PLANIN HAZIRLIKSÜRECİ

### Strateji Geliştirme Kurulu ve Stratejik Plan Ekibi

2024-2028 dönemi stratejik plan hazırlanması süreci Üst Kurul ve Stratejik Plan Ekibinin oluşturulması ile başlamıştır. Ekip tarafından oluşturulan çalışma takvimi kapsamında ilk aşamada durum analizi çalışmaları yapılmış ve durum analizi aşamasında paydaşlarımızın plan sürecine aktif katılımını sağlamak üzere paydaş anketi, toplantı ve görüşmeler yapılmıştır.

Durum analizinin ardından geleceğe yönelim bölümüne geçilerek okulumuzun amaç, hedef, gösterge ve eylemleri belirlenmiştir. Çalışmaları yürüten ekip ve kurul bilgileri altta verilmiştir.

**Tablo 1. Strateji Geliştirme Kurulu ve Stratejik Plan Ekibi Tablosu**

Strateji Geliştirme Kurulu Bilgileri		Stratejik Plan Ekibi Bilgileri	
Adı Soyadı	Ünvanı	Adı Soyadı	Ünvanı
Ali Osman ÇAPAN	Okul Müdürü	Mehmet DELİPALTA	Okul Müdür Yardımcısı
Arif Mahir ÇETİN	Okul Müdür Yardımcısı	Çağlar BAĞAÇ	Öğretmen
Recep KARABACAK	Okul Aile Birliği Başkanı	Merve Sena ARI	Öğretmen
Çağla ÇALYAN	Rehber Öğretmen	Hüseyin BÜLÜÇ	Öğretmen
Evre TUMBALI	Öğretmen	Ravşan ERBEY	Öğretmen
Züleyha KÖÇER	Öğretmen	Ahmet SARI	Okul Memuru
		Bekir LÖK	Veli
		Celal KELEK	Veli
		İbrahim Halil İZCİ	Veli

2024-2028 dönemi stratejik plan hazırlanma süreci Strateji Geliştirme Kurulu ve Stratejik Plan Ekibi'nin oluşturulması ile başlamıştır. Ekip tarafından oluşturulan çalışma takvimi kapsamında ilk aşamada durum analizi çalışmaları yapılmış ve durum analizi aşamasında, paydaşlarımızın plan sürecine aktif katılımını sağlamak üzere paydaş anketi, toplantı ve görüşmeler yapılmıştır. Durum analizinin ardından geleceğe yönelim bölümüne geçilerek okulumuzun/kurumumuzun amaç, hedef, gösterge ve stratejileri belirlenmiştir. (Stratejik Planlama sürecine dair kısaca yer verilir. Planlama sürecinde takip edilen yasal süreçten de bahsedilmelidir.)

## 2. DURUM ANALİZİ

Okulun stratejik planını hazırlama bir süreçtir. Bu sürecin iyi planlanması ve bir stratejik planın alt yapısını oluşturan çalışmaların yapılması gereklidir. Bu plan hazırlama sürecine liderlik edilmesi ilk önce yapılacak iş olarak düşünülebilir. Stratejik plan hazırlama sürecindeki diğer işlemleri şu şekilde sıralamak mümkündür.

Osman Sayın Anadolu Lisesi çalışmalar Eylül 2014 tarihinden itibaren başlamıştır. Stratejik Plan Çalışmaları Okul Gelişim Yönetim Ekibinin ( OGYE ) Stratejik Planlama Ekibi olarak belirlenmesiyle ekip oluşturulmuş ve uygulama modelini ( 2015-2016 ) çıkartmıştır. Öncelikle okulumuzun misyon ve vizyonu ele alınmış ve bu doğrultuda stratejik plan yapılmıştır.

Durum analizinde öncelikle okulumuzun her yönüyle bir fotoğrafı çekilerek GZFT ( güçlü yönlerimiz, zayıf yönlerimiz, fırsatlarımız, ve tehditler ) analiz yönteminden faydalanılmıştır.

Öğretmenlere " Okulumuzun zayıf yönleri, güçlü yönleri, okulumuzun fırsatları , okulumuza yönelik tehditler size göre nedir? " soruları sorularak SWOT analizi oluşturulmuştur.

GÜÇLÜ YÖNLER	ZAYIF YÖNLER	FIRSATLAR	TEHDİTLER
Öğrenciler arası iletişim gelişmiştir.	Normal ortaokuldan ve özel okuldan gelen öğrencilerin okula uyum sürecinin zaman alması	Yerel Yönetimin eğitim hizmetlerine yönelik duyarlılığı, okulumuzun fiziki altyapısına katkıları.	Sosyal kesimler arasındaki ekonomik ve kültürel kopukluklar
Disiplinsizliğin en az düzeyde olması	Öğrencilerimizin uzak mesafeden okula gelmesi	Okul Aile Birliğinin eğitim-öğretim konularına ilgili olmaları	Öğrenci potansiyelimizin, maddi ve eğitim olanaklarının düşük olması
Sınıf mevcutlarının eğitim öğretime elverişli olması	Çalışan sayısının yetersizliği	Yakın sosyal çevrede ve şehir ölçeğinde eğitim kurumuna destek olma eğiliminin yüksek olması,	Giderek yoğunluk kazanan ekonomik, sosyal ve kültürel tatmin düzeyi düşük nüfus yoğunlaşmasının baskısı
Öğrencilerin okula devamının sağlanması	Gelişen teknolojiyi kullanımda sınırlılık	Çeşitli yükseköğretim kurumlarına yakın olması	Teknolojik alt yapının yenilenememesi
Öğrencinin sınavla alınması	Sınavla gelmeyen öğrenci velilerinin duyarsızlığı	Mahalle halkının yapılan sosyal etkinliklere duyarlı olması	Sürekli değişen Eğitim politikaları.
Okul yönetimi ve çalışanlar arasındaki iletişimin sıcak ve güçlü olması	Öğrencilerin üst sınıflara geçtikçe veli duyarsızlığının artması	Teknolojinin eğitim için faydalı olacağı inancı.	Okul giriş çıkışlarında emniyet görevlilerinin olmaması
Teknolojik alt yapıdan öğretmenlerin yararlanma düzeylerinin yüksek olması	Çalışan sayısının yetersizliği	Teknolojinin sağladığı yeni öğrenme ve bilgi paylaşım imkânları	Nüfus rejimindeki istikrarsızlık, artan hareketlilik
Velilerimizin okul yönetimi ve çalışanlarına güven duyması	Okulumuzun fiziki altyapısının yeterli olmaması	Yerel Yönetimin eğitim hizmetlerine yönelik duyarlılığı, okulumuzun fiziki altyapısına katkıları	Tüketim fazlalığı ve doğaya verdiği zarar
Velilerle işbirliğinin yapılması	Teknik araç ve gereç yönünden yeterli duruma sahip değildir.	Eğitimde sürekli değişen politikalarının geliştirilmesi	Sosyal kesimler arasındaki ekonomik ve kültürel kopukluklar
Teknolojik aletler, akıllı tahta gibi internet bağlantılı olan araçların güvenli kullanımı konusunda teknik alt yapının oluşturulmuş olması.	Ekonomik kaynak yetersizliği	Mevzuatın çağa ayak uydurmak için sürekli güncellenmesi	Öğrenci potansiyelimizin, maddi ve eğitim olanaklarının düşük olması Okul giriş çıkışlarında emniyet görevlilerinin olmaması

GÜÇLÜ YÖNLER	ZAYIF YÖNLER	FIRSATLAR	TEHDİTLER
Okulun tek bina olması.			Nüfus rejimindeki istikrarsızlık, artan hareketlilik
Okulun bulunduğu mahallenin güzel ve nezih bir çevrede olması.			Tüketim fazlalığı ve doğaya verdiği zarar
Dersliklerde akıllı tahtanın bulunması ve güvenlik ayarlarının güçlü olması			Öğrenci potansiyelimizin, maddi ve eğitim olanaklarının düşük olması
Öğretmenler kurulunda alınan kararların herkes tarafından benimsenip uygulanması			



## Kurumsal Tarihçe

### Okulun Kısa Tanıtımı

Okulumuz Belediye Eski Başkanlarından Osman Sayın adına Oğlu Hayırsever İşadamı Erhan Sayın tarafından 2014 de yaptırılmıştır. Okulumuz 2013-2014 eğitim ve öğretim yılında Mimar Sinan Mahallesinde Nizip Anadolu Lisesi binasında eğitim ve öğretime başladı.

2014-2015 eğitim ve öğretim yılında Fırat Mahallesindeki yeni binaya taşınmıştır. Binamız 5750 m2 lik bahçe yüzölçümüne sahiptir. 1750 m2 lik taban alanına bina yapılmıştır. Binada asansör, engelli kaldırımı ve engelli wc 'lere sahiptir. Bina zemin dâhil 6 katlıdır. Son katta konferans salonu bulunmaktadır.

32 derslik(20 derslik sınıf), 1 adet kütüphane, 1 adet çok amaçlı salon, konferans salonu, müzik sınıfı, resim odası, kimya ve fizik laboratuvarı, kantin,4 idare odası ve 2 rehberlik odasına sahiptir. Bahçesinde Basketbol sahası, voleybol ve futbol sahası bulunmaktadır. Bahçe ağaçlandırılmıştır. 2016-2017 yılında ilk mezunlarını vermiştir. 3 kişi lisans, 8 kişi ön lisans programına yerleşmiştir.

Okulumuz 2017-2018 Eğitim ve Öğretim yılında 1 müdür, 2 müdür yardımcısı, 2 rehber öğretmen, 30 öğretmen, 1 memur,3 hizmetli görev vermektedir.

Van'da düzenlenen 2017-2018 Türkiye Okullar arası Karate Gençler Bölge Müsabakasında Erkan Şahin ve Necdet Açıkgoz birincilik, Bekir Yavuz ise ikincilik başarısı elde etti. 2017/2018 Kahramanmaraş'ta düzenlenen Gençler Okullar arası Karate Şampiyonasında öğrencimiz Erkan Şahin, Türkiye üçüncüsü olmuştur.

11/10/2017 de **Okulumuzda güreş kursumuz açılmıştır. 16/10/2017 de** Okulumuz öğrencilerinden; Erkan Şahin İl İkinciliği ; Bekir YAVUZ İl İkinciliği; Ayfer Bulut İl üçüncülüğü olmak üzere başarı göstermişlerdir. 01/12/2017 de Nizip Gençlik Merkezinden gelen ekip okulumuz öğrencilerine DART ve ÜÇTAŞ sporlarını tanıtarak, yarışmalar düzenlediler.

08/10/2017 de Beyaz Bayrak aldık.

29/12/2017 de Gaziantep te yapılan 5.000 metre gençler koşusunda öğrencimiz Ahmet TUNÇ İl ikincisi olmuştur.

16/02/2018 de Kilosunda İl Birincisi Erkan ŞAHİN ve İl İkincisi Bekir YAVUZ olmuştur.

14/03/2018 de Gaziantep te yapılan Güreş Müsabakalarında Okulumuz Öğrencilerinden Başarı elde edenler;

65 Kiloda İL BİRİNCİSİ Mahmut KARAHAN-74 Kiloda İL BİRİNCİSİ Ekrem KAYAN-48 Kiloda İL İKİNCİSİ Ömer YAŞARSOY-103 Kiloda İL İKİNCİSİ Aydın YAVUZ-96 Kiloda İL DÖRDÜNCÜSÜ Güven KURT

16/03/2018 de OKUL SPORLARINDAN GÜREŞ DALINDA İL BİRİNCİSİYİZ.

2022-2023 de TUİ SHOU dalında AHMET GÜNGÖRDÜ ve MUHAMMET CELLAT 1. Olmuşlardır.

2021-2022 YILI GAZİANTEP İLİ ARTİSTİK CİMNASTİK GENÇLER A ERKEK MAHALLI MÜSABAKALARINDA MUSTAFA GÜNGÖRMEZ 1. Olmuştur..

2019-2020 YILI GAZİANTEP İLİ TAEKWONDO YILDIZLAR KIZ MAHALLI MÜSABAKALARI GÜLİZAR YILDIRIM 52 kiloda 1. Olmuştur.

Okulumuz Almanca Öğretmeni Devrim Güven Beyefendinin öncülüğünde yapılan çalışmalarda mangala ve Satranç gibi farklı zekâ oyunlarına da yer verilmektedir.

19 Mayıs Atatürk'ü Anma Gençlik Ve Spor Bayramı münasebetiyle Nizip İlçe Gençlik Ve Spor Müdürlüğü tarafından düzenlenen 3 Puanlık Basketbol Atışlarında Ayşe ATAÖĞLU üçüncü olmuştur.

26/09/2017 de Okulumuz Tarih Öğretmenleri Hasan KILIÇ ve Cuma YÜCELER ile Edebiyat Öğretmenleri Gökhan GÜNEY ve Ayşe TELLİ tarafından düzenlenen panel öğrenciler tarafından dikkatle dinlendi.

01/10/2018 de [Meslek Rehberlik](#) semineri verildi.

02/10/2018 de sıfır artık projesi okulumuzda uygulanmaktadır.

28/09/2018 de 4006 TÜBİTAK da 2 proje ile katıldık.

2021 Gaziantep Büyükşehir Belediyesinin düzenlemiş olduğu “18 Mart Çanakkale Zaferi” konulu resim yarışması (canlı performans) il birinciliği: Sena ŞİLİ

2022 Gaziantep Büyükşehir Belediyesinin düzenlemiş olduğu “25 Aralık Gaziantep Savunması” konulu resim yarışması (canlı performans) il birinciliği: Sena ŞİLİ

2022 Gaziantep Büyükşehir Belediyesi ve Mizyal Sanat Evinin 34. Uluslararası Çocuk Resim Yarışması Bronz madalya: Ravan ŞİLİ, Şeyma DIRBES, Sergileme: Sena ŞİLİ

2023 Nizip “Gençlerin Gözünde Cami ve Din Görevlisi “ konulu resim yarışması ilçe birinciliği: Ravan ŞİLİ ilçe ikinciliği: İmen HALİL

Okulumuzda kitap okuma saati uygulaması yapılmaktadır.

### **Uygulanmakta Olan Stratejik Planın Değerlendirilmesi**

Okulumuz Stratejik Planı izleme ve değerlendirme çalışmalarında 5 yıllık Stratejik Planın izlenmesi ve 1 yıllık gelişim planının izlenmesi olarak ikili bir ayrıma gidilecektir.

Stratejik planın izlenmesinde 6 aylık dönemlerde izleme yapılacak denetim birimleri, il ve ilçe millî eğitim müdürlüğü ve Bakanlık denetim ve kontrollerine hazır halde tutulacaktır.

Yıllık planın uygulanmasında yürütme ekipleri ve eylem sorumlularıyla aylık ilerleme toplantıları yapılacaktır. Toplantıda bir önceki ayda yapılanlar ve bir sonraki ayda yapılacaklar görüşülüp karara bağlanacaktır.

## Yasal Yükümlülükler ve Mevzuat Analizi

Mevzuat analizinde okul/kuruma görev ve sorumluluk yükleyen, okul/kurumun faaliyet alanını düzenleyen mevzuat gözden geçirilerek yasal yükümlülükler listesi oluşturulur. Mevzuat analizinin çıktıları daha sonraki aşamada okul/kurumun faaliyet alanlarının ve misyon bildiriminin belirlenmesinde ve geleceğe bakışının oluşturulmasında ve/veya gözden geçirilmesinde kullanılır. Mevzuat analiziyle amaç ve hedeflerin sınırları çizilir. İdarenin, görevlerini yürütürken bu sınırların dışına çıkmaması gerekir.

Okul/kurumun mevzuattan kaynaklanan yükümlülükleri, bu yükümlülüklerin mevzuatın hangi maddesine dayandığı ile bu yasal yükümlülüklerle ilişkin tespitler ve ihtiyaçlar mevzuat analizi sürecinde cevaplanması gereken sorular çerçevesinde ortaya konulur.

### Yasal Yükümlülükler ve Mevzuat Analizi Aşamasında Cevaplandırılması Gereken Temel Sorular

- Okul/kurumun çalışma usulleri ve iş süreçlerine ilişkin hangi düzenlemeler bulunmaktadır?
- Okul/kurum tarafından sunulan ürün ve hizmetler nelerdir? Bunların yararlanıcıları kimlerdir?
- Okul/kurum tarafından sunulan ürün ve hizmetlerin nitelik ve niceliğine ilişkin ne gibi hükümler bulunmaktadır.

### Maliyet Alanları ile Ürün/Hizmetlerin Belirlenmesi

Mevzuat analizi çıktıları dolayısıyla görev ve sorumluluklar dikkate alınarak okul/kurumun sunduğu temel ürün ve hizmetler belirlenir. Belirlenen ürün ve hizmetler Tablo 3'te belirtildiği gibi belirli faaliyet alanları altında toplulaştırılır. Faaliyet alanları ile ürün ve hizmetlerin belirlenmesi amaç, hedef ve stratejilerin oluşturulması aşamasında yönlendirici olacaktır.

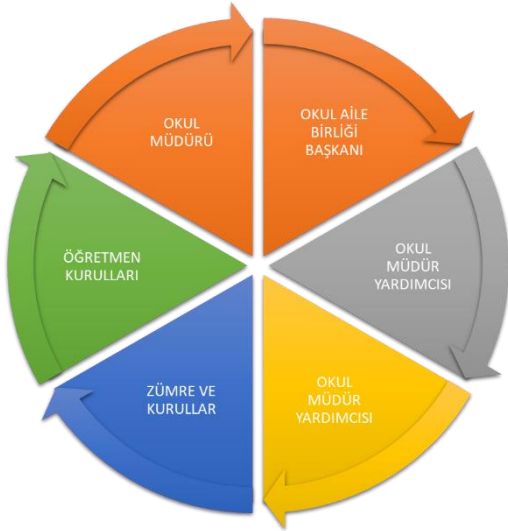
Tablo3.Faaliyet Alanlar/Ürün ve Hizmetler Tablosu

Faaliyet Alanı	Ürün/Hizmetler
Öğretim-egitim faaliyetleri	Öğrenci İşleri Kayıt-nakil işleri Devam devamsızlık Sınıf geçme Sınav hizmetleri
Rehberlik faaliyetleri	Öğrencilere rehberlik yapmak Velilere rehberlik etmek Rehberlik faaliyetlerini yürütmek

<b>Sosyal faaliyetler</b>	Diğer paydaşlarla iş birliği
<b>Sportif faaliyetler</b>	Sportif turnuvalar düzenlemek
<b>Kültürel ve sanatsal faaliyetler</b>	Tiyatro ve Sinema Etkinlikleri düzenlemek
<b>İnsan kaynakları faaliyetleri (mesleki gelişim faaliyetleri, personel etkinlikleri...)</b>	Personel Hizmet İçi Eğitimleri Düzenlemek
<b>Okul aile birliği faaliyetleri</b>	İş birliği içerisinde okul aile birliği çalışmalarının yürütülmesi.
<b>Öğrencilere yönelik faaliyetler</b>	Öğrencilere yönelik akademik ve sosyal olarak gelişimini destekleyen faaliyetlerde bulunmak.
<b>Ölçme değerlendirme faaliyetleri</b>	Deneme sınavlarının yapılması
<b>Öğrenme ortamlarına yönelik faaliyetler</b>	Öğrenme ortamlarının düzenlenebilmesi
<b>Ders dışı faaliyetler</b>	Gezi düzenlenmesi

### Paydaş Analizi

Kurumumuzun temel paydaşları öğrenci, veli ve öğretmen olmakla birlikte eğitimin dışsal etkisi nedeniyle okul çevresinde etkileşim içinde olunan geniş bir paydaş kitlesi bulunmaktadır. Paydaşlarımızın görüşleri anket, toplantı, dilek ve istek kutuları, elektronik ortamda iletilen önerilerde dâhil olmak üzere çeşitli yöntemlerle sürekli olarak alınmaktadır.



Paydaş anketlerin e ilişkin ortaya çıkan temel sonuçlar altta yer verilmiştir.

#### Öğrenci Anketi Sonuçları:

1. Öğretmenlerimle ihtiyaç duyduğumda rahatlıkla görüşebilirim: %92.85 kesinlikle katılıyorum yanıtı işaretlenmiştir. Bu cevaplardan yola çıkarak öğretmenlerle öğrenci arasındaki diyalogun güçlü olduğu, sorunları olduğunda

öğretmenine ulaşabileceği tespit edilmiştir.

- Okul müdürü ile ihtiyaç duyduğumda rahatlıkla konuşabiliyorum:%71.42 katılıyorum yanıtı işaretlenmiştir. Okul Müdürü öğrencilerin çoğu ile iletişime geçtiği görüldü.
- Okulun rehberlik servisinden yeterince yararlanabiliyorum: %71.42 katılıyorum yanıtı işaretlenmiştir. Rehberlik servisinin öğrencilerin çoğu ile iletişime geçtiği görüldü.
- Okula ilettiğimiz öneri ve isteklerimiz dikkate alınır: %68.57 katılıyorum yanıtı işaretlenmiştir. Öğrenci öneri ve isteklerinin dikkate alındığı görülmüştür.
- Okulda kendimi güvende hissediyorum: %85.71 kesinlikle katılıyorum yanıtı işaretlenmiştir. Öğrenciler kendini güvende hissediyorlar.
- Okulda öğrencilerle ilgili alınan kararlarda bizlerin görüşleri alınır: %52.85 oranla kararların ortak alındığına inanıyor.
- Öğretmenler yeniliğe açık olarak derslerin işlenişinde çeşitli yöntemler kullanmaktadır: %62.85 oranla öğretmenlerin yenilikçi öğretim kuramlarını derste uyguladıklarını gözlemlemiştir.
- Derslerde konuya göre uygun araç gereçler kullanılmaktadır: %51.42 oranla araç ve gereç kullanmada kararsızlık yaşamışlardır.
- Teneffüslerde ihtiyaçlarımı giderebiliyorum: Teneffüsün öğrencilere yeterli geldiği %81.42 oranla tespit edilmiştir.
- Okulun içi ve dışı temizdir: %52.85 oranla okulun temiz olduğunu kabul etmiştir.
- Okulun binası ve diğer fiziki mekânlar yeterlidir: %60 oranında binanın fiziki mekânlarının yeterli olduğuna kanaat getirmişlerdir.
- Okul kantininde satılan malzemeler sağlıklı ve güvenlidir: %85.71 oranla memnunlar.
- Okulumuzda yeterli miktarda sanatsal ve kültürel faaliyetler düzenlenmektedir: %55.71 lik bir memnuniyet vardır.
- Ulaşım ve pansiyon eksikliği görülmüştür.

## Okul/Kurum İçi Analiz

### Okul/Kurum İçi Analiz İçerik Tablosu

İli: GAZİANTEP		İlçesi: NİZİP			
Adres:	MENDERES MAH. ESER SOKAK NO:69	Coğrafi Konum (link)*:	Osman sayın		
Telefon Numarası:	5069220344	Faks Numarası:			
e- Posta Adresi:	<a href="mailto:osmansayinal@gmail.com">osmansayinal@gmail.com</a>	Web sayfası adresi:	<a href="http://osmansayinal.meb.k12.tr/">http://osmansayinal.meb.k12.tr/</a>		
Kurum Kodu:	751180	Öğretim Şekli:	Tam Gün		
Okulun Hizmete Giriş Tarihi: 2014		Toplam Çalışan Sayısı*	60		
Öğrenci Sayısı:	Kız	338	Öğretmen Sayısı	Kadın	24
	Erkek	437		Erkek	27
	Toplam	775		Toplam	51
Derslik Başına Düşen Öğrenci Sayısı	:25	Şube Başına Düşen Öğrenci Sayısı	:25		

<b>Öğretmen Başına Düşen Öğrenci Sayısı</b>	:16	<b>Şube Başına 30'dan Fazla Öğrencisi Olan Şube Sayısı</b>	:2
<b>Öğrenci Başına Düşen Toplam Gider Miktarı*</b>	57,74 t1	<b>Öğretmenlerin Kurumdaki Ortalama Görev Süresi</b>	5 yıl 1 ay

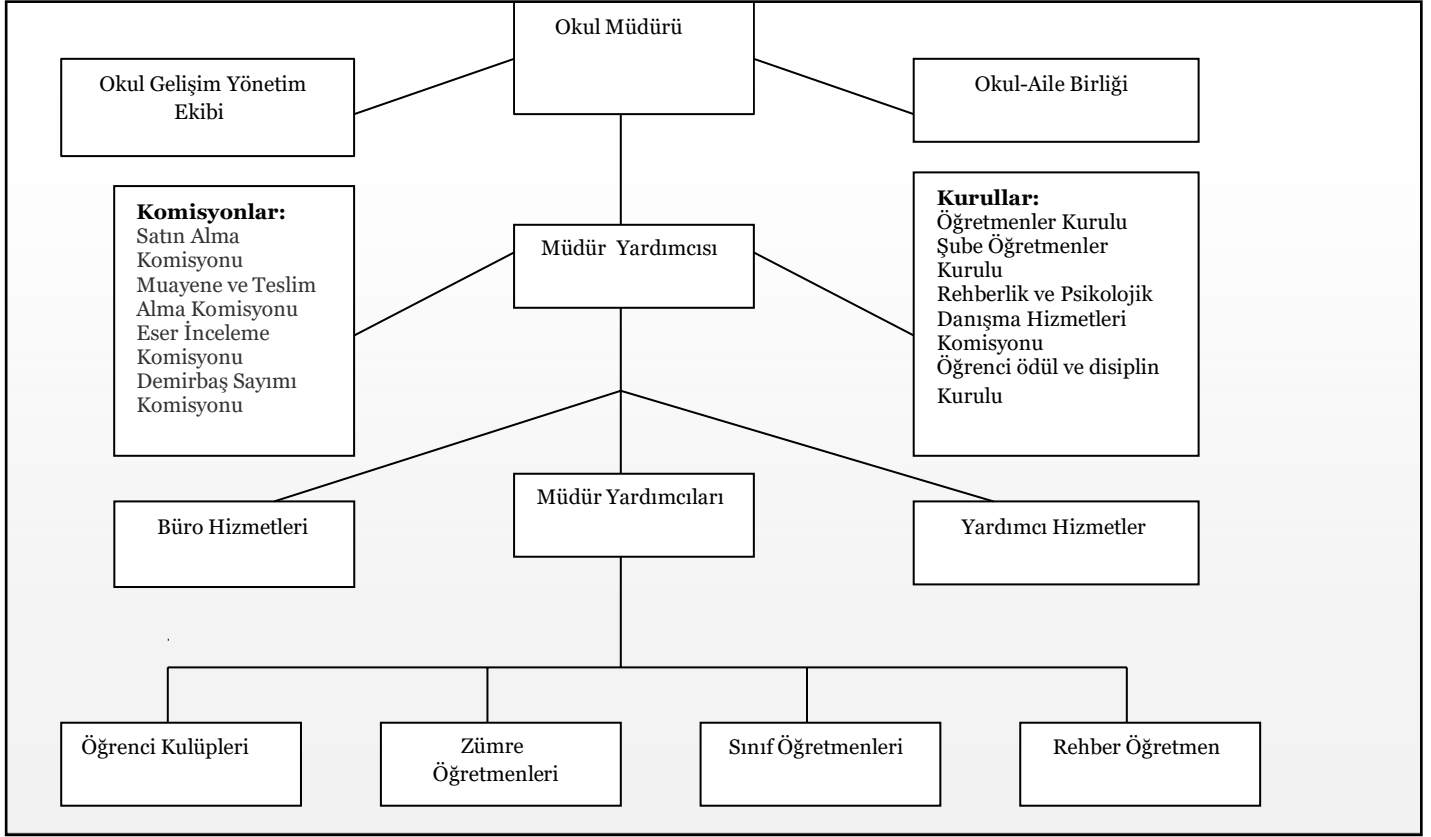
### Çalışan Bilgileri Tablosu

<b>Unvan*</b>	<b>Erkek</b>	<b>Kadın</b>	<b>Toplam</b>
Okul Müdürü ve Müdür Yardımcısı	3	0	3
Sınıf Öğretmeni	0	0	0
Branş Öğretmeni	27	23	50
Rehber Öğretmen	1	1	2
İdari Personel	1	0	1
Yardımcı Personel	2	0	2
Güvenlik Personeli	1	0	1
<b>Toplam Çalışan Sayıları</b>	<b>36</b>	<b>24</b>	<b>60</b>

### Okul Yerleşkesine İlişkin Bilgiler

<b>Okul Bölümleri*</b>		<b>Özel Alanlar</b>	<b>Var</b>	<b>Yok</b>
Okul Kat Sayısı	6	Çok Amaçlı Salon	x	
Derslik Sayısı	33	Çok Amaçlı Saha	x	
Derslik Alanları (m2)	7.20*6.80=48.96	Kütüphane	x	
Kullanılan Derslik Sayısı	26	Fen Laboratuvarı	x	
Şube Sayısı	20	Bilgisayar Laboratuvarı	x	
İdari Odaların Alanı (m2)	6.8*3.8=25,84	İş Atölyesi		x
Öğretmenler Odası (m2)	6,90*14,30=98,67	Beceri Atölyesi		x
Okul Oturma Alanı (m2)	1750	Pansiyon		x
Okul Bahçesi (Açık Alan)(m2)	2000			
Okul Kapalı Alan (m2)	8750			
Sanatsal, bilimsel ve sportif amaçlı toplam alan (m <sup>2</sup> )	638			
Kantin (m2)	6,3*17,4=109,62			
Tuvalet Sayısı	72			
<b>Müdür odası</b>	<b>7,2*7,57=54,50</b>			
<b>Basketbol sahası</b>	<b>14,5*18=261</b>			
<b>Bodrumdaki spor alanı</b>	<b>26*14,5=377</b>			

## Örgütsel Yapı



## İnsan Kaynakları

### Çalışan Bilgileri

Unvan*	Erkek	Kadın	Toplam
Okul Müdürü ve Müdür Yardımcısı	3	0	3
Sınıf Öğretmeni	0	0	0
Brans Öğretmeni	27	23	50
Rehber Öğretmen	1	1	2
İdari Personel	1	0	1
Yardımcı Personel	2	0	2
Güvenlik Personeli	1	0	1
<b>Toplam Çalışan Sayıları</b>	<b>36</b>	<b>24</b>	<b>60</b>

### Okul/kurumlarda oluşturulan Birimler

Görevler	Görevle İlgili bölüm, birim, kurul/komisyon	Görevle İlgili İşbirliği (paydaşlar)	Hedef Kitle
Okul ve aile iş birliğinin sağlanması, okula maddi kaynak oluşturmak	Okul Aile Birliği	Okul yönetimi, öğretmen ve diğer çalışanlar	Öğrenci
Eğitim-öğretimin planlanması ve yönetim ile ilgili en üst karar alma organı	Öğretmenler Kurulu	Okul Yönetimi, Öğretmenler	Öğrenci
Satın alma ile ilgili işlemler	Satın Alma Komisyonu	Okul Yönetimi	-
Öğrenci sosyal ve kişilik hizmetlerinin planlanması ve geliştirilmesi	Psikolojik Danışma ve Rehberlik Hizmetleri Yürütme Komisyonu	Rehberlik Servisi, Sınıf Rehber Öğretmenleri, Okul Yönetimi	Öğrenci
Öğrenci davranışlarının değerlendirilmesinin yapılması, gerekli yaptırım ve ödüllendirme işlemlerinin yapılması.	Öğrenci ödül ve disiplin Kurulu	Okul Yönetimi, Kurul üyeleri, Rehberlik Servisi, Sınıf Rehber Öğretmenleri	Öğrenci
Sosyal etkinliklerin planlanması ve uygulanması	Sosyal Etkinlikler Kurulu	Okul Yönetimi, Okul Aile Birliği	Öğrenci
Paylaşımçı ve iş birliğine dayalı yönetim anlayışıyla eğitim-öğretimin niteliğini ve öğrenci başarısını artırmak, okulun fizikî ve insan kaynaklarını geliştirmek, öğrenci merkezli eğitim yapmak, eğitimde planlı ve sürekli gelişim sağlamak	Stratejik planlama Ekibi	Okul Yönetimi, Öğretmenler, Veliler	Öğrenci

### Sınıf ve Öğrenci Bilgileri

SINIFI	Kız	Erkek	Toplam	SINIFI	Kız	Erkek	Toplam	SINIFI	Kız	Erkek	Toplam
9A	7	16	23	10B	16	13	29	11A	9	10	19
9B	8	12	20	10C	8	21	29	11B	8	7	15
9C	8	10	18	10D	12	19	31	11C	12	4	16
9D	7	10	17	10E	13	16	29	11D	12	15	27



9E	11	10	21	10F	9	19	28	11E	14	16	30
9F	7	15	22	10G	12	18	30	11F	11	15	26
9G	6	12	18	10H	12	18	30	11G	11	20	31
9H	7	13	20	10İ	9	19	28	12A	11	13	24
10A	13	13	26	10K	11	19	30	12B	12	18	30
12C	13	12	25	12D	12	14	26	12E	10	12	22
12F	14	11	25	12G	9	11	20	12H	10	10	20

### Donanım ve Teknolojik Kaynaklarımız

Akıllı Tahta Sayısı	45	TV Sayısı	0
Masaüstü Bilgisayar Sayısı	5	Yazıcı Sayısı	8
Taşınabilir Bilgisayar Sayısı	3	Fotokopi Makinası Sayısı	3
Projeksiyon Sayısı	2	İnternet Bağlantı Hızı	50 Mb/s

### Gelir ve Gider Bilgisi

Okulumuzun genel bütçe ödenekleri, okul aile birliği gelirleri ve diğer katkılarda dâhil olmak üzere gelir ve giderlerine ilişkin son iki yıl gerçekleşme bilgileri alttaki tabloda verilmiştir.

Yıllar	Gelir Miktarı	Gider Miktarı
2022	46539,25	40649,98
2023	52231,27	35999,35

**Tablo5.ÇalışanlarınGörevDağılımı**

<b>Çalışanın Unvanı</b>	<b>Görevleri</b>
Okul/ Kurum Müdürü	Okulu fiziksel ve psikosozal risklere karşı güvenli hale getirmek.
Müdür Yardımcısı	Personel yönetimi, bütçe planlama
Öğretmenler	Öğrencilerin öğrenme potansiyelini ortaya çıkarmak
Yönetim İşleri ve Büro Memuru	Kayıtlı verileri düzene sokar.
Yardımcı Hizmetler Personeli	Aydınlatma ve ısıtma işlerinde çalışmak veya basit iklim rasatlarını yapmak.

**Tablo6.İdari Personelin Hizmet Süresine İlişkin Bilgiler**

<b>Hizmet Süreleri</b>	<b>2024 Yıl İtibarıyla</b>	
	<b>Kişi Sayısı</b>	<b>%</b>
1-4Yıl	34	63
5-6Yıl	4	7
7-10Yıl	8	15
10.....Üzeri	8	15

**Tablo7.Okul/Kurumda Oluşan Yönetici Sirkülasyonu Oranı**

	<b>Yıl İçerisinde Okul/Kurumdan Ayrılan Yönetici Sayısı</b>			<b>Yıl İçerisinde Okul/Kurumda Göreve Başlayan Yönetici Sayısı</b>		
	<b>2021</b>	<b>2022</b>	<b>2023</b>	<b>2021</b>	<b>2022</b>	<b>2023</b>
<b>TOPLAM</b>	0	0	0	0	0	0

**Tablo9.Öğretmenlerin Hizmet Süreleri (2024 Yıl İtibarıyla)**

<b>Hizmet Süreleri</b>	<b>Hizmet Yılı</b>
1-3Yıl	41
4-6Yıl	48
7-10Yıl	62
11-15Yıl	41
16-20	19
20veüzeri	104

**Tablo 10.KurumdaGerçekleşenÖğretmen Sirkülâsyonunun Oranı**

	<b>Yıl içerisinde Kurumdan Ayrılan Öğretmen Sayısı</b>			<b>Yıl içerisinde Kurumda Göreve Başlayan Öğretmen Sayısı</b>		
	<b>2021</b>	<b>2022</b>	<b>2023</b>	<b>2021</b>	<b>2022</b>	<b>2023</b>
TOPLAM	8	14	4	9	6	16

**Tablo14.Okul/kurum Rehberlik Hizmetleri**

Mevcut Kapasite				Mevcut Kapasite Kullanımı ve Performans					
Psikolojik Danışman Norm Sayısı	Görev Yapan Psikolojik Danışman Sayısı	İhtiyaç Duyulan Psikolojik Danışman Sayısı	Görüşme Odası Sayısı	Danışmanlık Hizmeti Alan			Rehberlik Hizmetleri İle İlgili Düzenlenen Eğitim/Paylaşım Toplantısı vb. Faaliyet Sayısı		
				Öğrenci Sayısı	Öğretmen Sayısı	Veli Sayısı	Öğretmenlere Yönelik	Öğrencilere Yönelik	Velilere Yönelik
2	2	2	2	775	51	775	10	30	30

### Teknolojik Düzey

Okul/kurumun teknolojik altyapısı ve teknolojiyi kullanabilme düzeyi belirlenir. Okul/kurumlardaderslerdevedersdişietkinliklerde kullanılan araç gereçlerin sayısı ve ihtiyaç durumu belirlenmelidir. Bu aşamada okul/kurumda hangi işlemlerin elektronik ortamda yapıldığı, gelecekte hangi iş ve işlemlerin elektronik ortamda yapılmasının düşünüldüğü belirtilmelidir.

**Tablo15.TeknolojikAraç-GereçDurumu**

Araç-Gereçler	2021	2022	2023	İhtiyaç
Bilgisayar	8	24	24	2
Yazıcı	8	8	8	2

**Tablo16.FizikiMekânDurumu**

Fiziki Mekân	Var	Yok	Adedi	İhtiyaç	Açıklama
Öğretmen Çalışma Odası	X		1	0	-
Ekipman Odası	X		1	0	-
Kütüphane	X		1	0	-
Rehberlik Servisi	X		2	0	-
Resim Odası	X		1	0	-
Müzik Odası	X		1	0	-
Çok Amaçlı Salon	X		1	0	-
Spor Salonu		X	0	1	-

## Mali Kaynaklar

Kurumun mali kaynakları, bütçe büyüklüğü, döner sermaye, okul-aile birliği gelirleri, kantin vb. gelirler ve harcama kalemleri ortaya konulur. Bütçe işlemlerinin kim tarafından yürütüldüğü belirtilir. Enflasyon oranı da dikkate alınarak plan dönemi boyunca gerçekleşecek kaynak artışı tahmini olarak belirlenir.

**Tablo17.KaynakTablosu**

Kaynaklar	2024	2025	2026	2027	2028
Genel Bütçe	20000	25000	30000	35000	40000
Okul Aile Birliği					
Özel İdare					
Kira Gelirleri	50000	60000	70000	85000	100000
Döner Sermaye					
Dış Kaynak/ Projeler					
Diğer					
TOPLAM	70000	85000	100000	120000	140000

**Tablo18.HarcamaKalemler**

Harcama Kalemi	Çeşitleri
Personel	Sözleşmeli olarak çalışan personelin (sekreter temizlik, güvenlik) ücret, vergi, sigorta vb. Giderleri
Onarım	Okul/kurum binası ve tesisatlarıyla ilgili her türlü Küçük onarım; makine, bilgisayar, yazıcı vb. bakım giderleri
Sosyal-sportif faaliyetler	Etkinliklerle ilgili giderler ,Resim sınıfı ekipman gideri
Temizlik	Temizlik malzemeleri alımı
İletişim	Telefon,faks, internet ,posta ,mesaj giderleri
Kırtasiye	Her türlü kırtasiye ve sarf malzemesi giderleri

**Tablo19.Gelir-GiderTablosu**

YILLAR	2021		2022		2023	
	GELİR	GİDER	GELİR	GİDER	GELİR	GİDER
Temizlik		10000		15000		20000
Küçük Onarım		10000		15000		20000
Bilgisayar Harcamaları		30000		35000		40000
Büro Makinaları Harcamaları		10000		15000		20000
Telefon						
Sosyal Faaliyetler		10000		15000		20000
Kırtasiye		10000		15000		20000
GENEL		80000		111000		1400000

### Çevre Analizi ( PESTLE)

Çevre analiziyle okul/kurum üzerinde etkili olan veya olabilecek politik, ekonomik, sosyo-kültürel, teknolojik, yasal çevresel dış etkenlerin tespit edilmesi amaçlanır. Dış çevreyi oluşturan unsurlar (nüfus, demografik yapı, coğrafi alan, kentsel gelişme, sosyokültürel hayat, ekonomik, sosyal, politik, kültürel durum, çevresel, teknolojik ve rekabete yönelik etkenler vb.) okul ve kurumun kontrolü dışındaki koşullara bağlı ve farklı eğilimlere sahiptir. Bu unsurlar doğrudan veya dolaylı olarak okul/kurumun faaliyet alanlarını etkilemektedir. Bu bölümde, okul/kurumu etkileyen ya da etkileyebilecek dış çevre eğilimleri ve koşulları değerlendirilir. Bu analiz ile elde edilen veriler, GZFT analizinin “fırsatlar” ve “tehditler” bölümlerinin oluşturulmasında zemin oluşturur. Tespit ile ihtiyaçların belirlenmesi ise stratejilerin geliştirilmesinde önemli bir rol oynayacaktır. Söz konusu etkenlerin tespit edilmesinde PESTLE matrisinden faydalanılır. Okul ve kurum dış çevrede meydana gelebilecek değişiklikleri sürekli olarak izleyerek analiz etmek, ortaya çıkabilecek fırsat-tehditleri önceden tahmin edip gerekli önlemleri almak zorundadır. Okul/kurum içi analizde, sağlıklı bir şekilde ortaya konan güçlü ve zayıf yönler, çevre analizi aşamasında elde edilecek fırsatlar ve tehditler ile birlikte değerlendirilerek en uygun stratejiler belirlenmelidir.

**Tablo20.PESTLEAnalizTablosu**

<b>Politik-Yasal etkenler</b>	<b>Ekonomik etkenler</b>
<ul style="list-style-type: none"><li>• Kalkınma Planı ve Orta Vadeli Program,</li><li>• Bakanlık, il ve ilçe stratejik planlarının incelenmesi,</li><li>• Yasal yükümlülüklerin belirlenmesi,</li><li>• Oluşturulması gereken kurul ve komisyonlar,</li><li>• Okul/kurum çevresindeki politik durum.</li></ul>	<ul style="list-style-type: none"><li>• Okul/kurumun bulunduğu çevrenin genel gelir durumu,</li><li>• İş kapasitesi,</li><li>• Okul/kurumun gelirini arttırıcı unsurlar,</li><li>• Okul/kurumun giderlerini arttıran unsurlar,</li><li>• Tasarruf sağlama imkânları,</li><li>• İşsizlik durumu,</li><li>• Mal-ürün ve hizmet satın alma imkânları,</li><li>• Kullanılabilir bütçe</li></ul>
<b>Sosyo kültürel etkenler</b>	<b>Teknolojik etkenler</b>
<ul style="list-style-type: none"><li>• Kariyer beklentileri,</li><li>• Ailelerin ve öğrencilerin bilinçlenmeleri,</li><li>• Aile yapısındaki değişimler(geniş aileden çekirdek aileye geçiş, erken yaşta evlenme vs.),</li><li>• Nüfus artışı,</li><li>• Göç,</li><li>• Nüfusun yaş gruplarına göre dağılımı,</li><li>• Hayat beklentilerindeki değişimler (Hızlı para kazanma hırısı, lüks yaşama düşkünlük ,kırsal alanda kentsel yaşam),</li><li>• Beslenme alışkanlıkları,</li><li>• Değerler, mesleki etik kuralları vb.</li></ul>	<ul style="list-style-type: none"><li>• Okul/kurumun teknoloji kullanım durumu</li><li>• e-Devlet uygulamaları,</li><li>• Dijital Platformlar üzerinden uzaktan eğitim imkânları,</li><li>• Okul/kurumun sahip olmadığı teknolojik araçlar</li><li>• Personelin ve öğrencilerin teknoloji kullanım kapasiteleri,</li><li>• Personelin ve öğrencilerin sahip olduğu teknolojik araçlar,</li><li>• Teknoloji alanındaki gelişmeler</li><li>• Teknolojinin eğitimde kullanımı</li></ul>
<b>Çevresel Etkenler</b>	
<ul style="list-style-type: none"><li>• Hava ve su kirlenmesi,</li><li>• Toprak yapısı,</li><li>• Bitki örtüsü,</li><li>• Doğal kaynakların korunması için yapılan çalışmalar,</li><li>• Çevrede yoğunluk gösteren hastalıklar,</li><li>• Doğal afetler( deprem kuşağında bulunma, Covid19,kene vakaları vb.)</li></ul>	



## GZFT (Güçlü, Zayıf, Fırsat, Tehdit) Analizi

Okulumuzun temel istatistiklerinde verilen okul künyesi, çalışan bilgileri, bina bilgileri, teknolojik kaynak bilgileri ve gelir gider bilgileri ile paydaş anketleri sonucunda ortaya çıkan sorun ve gelişime açık alanlar iç ve dış faktör olarak değerlendirilerek GZFT tablosunda belirtilmiştir. Dolayısıyla olguyu belirten istatistikler ile algıyı ölçen anketlerden çıkan sonuçlar tek bir analizde birleştirilmiştir.

Kurumun güçlü ve zayıf yönleri donanım, malzeme, çalışan, iş yapma becerisi, kurumsal iletişim gibi çok çeşitli alanlarda kendisinden kaynaklı olan güçlülükleri ve zayıflıkları ifade etmektedir ve ayrımda temel olarak okul müdürü/müdürlüğü kapsamında bakılarak iç faktör ve dış faktör ayrımı yapılmıştır.

### Güçlü Yönler

Öğrenciler	Sınıf öğrenci mevcutları standardının uygun olması,
Öğrenciler	Sosyal-kültürel etkinliklerin fazla olması
Öğrenciler	Yabancı dil sınıfının olması
Çalışanlar	Her branş düzeyinde öğretmen bulunuşu
Veliler	Sosyoekonomik açıdan orta düzey ailelerin çok oluşu
Veliler	Okul aile birliğinin okuldaki faaliyetleri desteklemesi
Bina ve Yerleşke	Okul Güvenlik Görevlisinin olması
Donanım	Yeterli araç-gerecin olması
Bütçe	Kantinin oluşu
Yönetim Süreçleri	Disiplin olaylarının az olması
İletişim Süreçleri	Whatsapp şube sınıf grup ile devamsızlık bilgisi anında veriliyor
Donanım	Bilgi teknoloji sınıfının olması

### Zayıf Yönler

Öğrenciler	Öğrenmeye istekli öğrenci yapısının az bulunmaması
Öğrenciler	Okulun şehirden uzak olması (kurs, egzersiz, veli toplantısı katılımının azlığına sebep)
Çalışanlar	Destek personelinin yetersizliği
Veliler	Dolmuş hattının yetersizliği
Bina ve Yerleşke	Okulun fiziki yapısının yeterli seviyede olmaması
Donanım	Laboratuvar malzemesinin yetersiz olması
Bütçe	Okulun ses sisteminin yetersiz oluşu
Yönetim Süreçleri	Proje üretme konusunda çabaların yetersizliği
İletişim Süreçleri	Okulda teknolojinin istenilen seviyede kullanılamaması

### Dışsal Faktörler

#### Fırsatlar

Politik	Öğretmenlerin yaklaşık 5 de 1'nin alanında lisansüstü eğitime sahip olması
Ekonomik	Öğrenci sayındaki beklenen artışla beraber kantin kira bedeli
Sosyolojik	Okulun sosyal kültürel ve spor alanında başarılı olması
Teknolojik	Fizik, kimya, biyoloji laboratuvarlarının bulunması
Mevzuat-Yasal	Ders sayının azalması kursların geç kalmasının önüne geçecek
Ekolojik	Çevre imarlaşmakta ve her geçen gün ev sayısı artmakta

#### Tehditler

Politik	Sosyal Medyanın gençlik üzerinde olumsuz etkisi (öğrenci tavır ve davranışlarındaki bozulmalar )
---------	--

Ekonomik	Ödeneklerin zamanında gelmemesi ve yetersiz oluşu
Sosyolojik	Taşınmalı öğrencilerin bulunması , Suriyeli öğrencilerin bulunması
Teknolojik	Okul çevresinin aydınlatmasının yetersiz oluşu, kameraların arızalanması
Mevzuat-Yasal	Haftalık ders saatlerinin 40 saat olması
Ekolojik	Okulun bulunduğu alanda yerleşim yerinin yeni geliyor olması
Sosyolojik	Tercih sıralamasında okulumuzun son açılan okul olması kaynaklı sonlarda olması

## Gelişim ve Sorun Alanları

Gelişim ve sorun alanları analizi ile GZFT analizi sonucunda ortaya çıkan sonuçların planın geleceğe yönelim bölümü ile ilişkilendirilmesi ve buradan hareketle hedef, gösterge ve eylemlerin belirlenmesi sağlanmaktadır.

Gelişim ve sorun alanları ayrımında eğitim ve öğretim faaliyetlerine ilişkin üç temel tema olan Eğitime Erişim, Eğitimde Kalite ve kurumsal Kapasite kullanılmıştır. Eğitime erişim, öğrencinin eğitim faaliyetine erişmesi ve tamamlamasına ilişkin süreçleri; Eğitimde kalite, öğrencinin akademik başarısı, sosyal ve bilişsel gelişimi ve istihdamı da dâhil olmak üzere eğitim ve öğretim sürecinin hayata hazırlama evresini; Kurumsal kapasite ise kurumsal yapı, kurum kültürü, donanım, bina gibi eğitim ve öğretim sürecine destek mahiyetinde olan kapasiteyi belirtmektedir.

Eğitime Erişim	Eğitimde Kalite	Kurumsal Kapasite
Okullaşma Oranı	Akademik Başarı	Kurumsal İletişim
Okula Devam/ Devamsızlık	Sosyal, Kültürel ve Fiziksel Gelişim	Kurumsal Yönetim
Okula Uyum, Oryantasyon	Sınıf Tekrarı	Bina ve Yerleşke
Özel Eğitime İhtiyaç Duyan Bireyler	İstihdam Edilebilirlik ve Yönlendirme	Donanım
Yabancı Öğrenciler	Öğretim Yöntemleri	Temizlik, Hijyen
Hayat boyu Öğrenme	Ders araç gereçleri	İş Güvenliği, Okul güvenliği
		Taşıma ve servis

## Gelişim ve Sorun Alanlarımız

Gelişim ve sorun alanlarına ilişkin GZFT analizinden yola çıkılarak saptamalar yapılırken yukarıdaki tabloda yer alan ayrımda belirtilen temel sorun alanlarına dikkat edilmesi gerekmektedir.

1.TEMA: EĞİTİM VE ÖĞRETİME ERİŞİM	
1	Öğrencilerimizin kapasiteyi tam kullanacak şekilde eğitim öğretime erişimlerini sağlamak.
2	Öğrencilerin örgün eğitime devamlarını sağlamak için veliler ile işbirliği yapmak.
3	Kayıt öncesi hinterlandımızdaki lise çağı çocuğu olan aileleri ziyaret edip okulu tanıtmak, okula kayıt etmelerini sağlamak
4	Devamsız öğrenci velilerine mesaj atarak bilgi vermek, veli ziyaretinde bulunup okur-yazarlık farkındalığı oluşturmak
5	Okulun ilk günlerinde öğrenciye okulun çeşitli birimleri hakkında bilgi vermek, idari ve hizmet sınıfındaki görevlileri tanıtmak
6	Yabancı öğrencilerle iletişimde onların arkadaşlıklarını etnisite üzerinden değil hepimizin birey oluşu üzerinden sağlamak
7	Çevre sakinlerine veliler üzerinden ulaşıp onları da okula getirip öğrenci kişisel gelişimini arttırıcı, motivasyona dönük etkinliklerde görev almalarını sağlamak. Okulun kurumsal boğuculuğu yerine mahallenin sıcaklık ve hoşgörüsü okula taşınmış olur.

2.TEMA: EĞİTİM VE ÖĞRETİMDE KALİTE	
1	Mevcut Eğitim-Öğretim ortamlarını daha verimli hale getirmek ve eğitimin kalitesini artırmak
2	Sınıflar bazında ders başarı yüzdesini her yıl bir önceki yıla göre en az % 1 oranında artırmak
3	Her yıl bir üst öğrenim kurumuna yerleşen öğrenci sayısını bir önceki yıla göre % 2 artırmak
4	Doğrudan sınıfını geçen öğrenci sayısını artırmak
5	Akademik başarı; Dyk kursunda devamın sağlanması, test odasının açılması, kütüphanenin içeriğinin zenginleştirilmesi, koçların veli ziyaretleri, okuma ve yazma dersi saatlerinin uygulanması
6	Sosyal kültürel faaliyetlerin az olması.
7	Öğrencilerin, eğitim-öğretimle ilgili ihtiyaçlarını karşılayabilecekleri alanlara ulaşak olması.
8	Sınıf tekrarının olması
9	Mezun olduktan sonra mevcut işlerin kısıtlı olması
10	Yenilikçi öğretim metotları kullanılmalı, ders araç gereçleri ile duyu organlarının sayısı artırılıp konsantrasyon ve öğrenmede kalıcılık sağlanması

**Tablo21.GZFT Listesi**

İç Çevre		Dış Çevre	
Güçlü Yönler	Zayıf Yönler	Fırsatlar	Tehditler
Sınıf öğrenci mevcutları standartlarının uygun olması	Öğrenmeye istekli öğrenci yapısının az bulunmaması	Öğrenci sayısındaki beklenen artışla beraber kantin kira bedeli	Ödeneklerin zamanında gelmemesi ve yetersiz oluşu
Her branş düzeyinde öğretmen bulunması	Destek personelinin yetersizliği	Okulun sosyal kültürel ve spor alanında başarılı olması	Taşınmalı öğrencilerin bulunması , Suriyeli öğrencilerin bulunması
Sosyal-kültürel etkinliklerin fazla olması	Dolmuş hattının yetersizliği	Çevre imarlaşmakta ve her geçen gün ev sayısı artmakta	Haftalık ders saatlerinin 40 saat olması
Yeterli araç- gerecin olması	Okulun ses sisteminin yetersiz oluşu	Fizik, kimya, biyoloji laboratuvarlarının bulunması	Okulun bulunduğu alanda yerleşim yerinin yeni geliyor olması

**Tablo22.GZFTStratejileri**

	<b>Fırsatlar</b>	<b>Tehditler</b>
<b>Güçlü Yönler</b>	Okul/kurumun güçlü yönleri ile dış çevrenin sunduğu fırsatlardan faydalanmaya yönelik geliştirilen stratejilerdir.	Dış çevredeki tehditlerin olumsuz etkilerini, okul/kurumun güçlü yönlerini kullanarak en aza indirmeye yönelik geliştirilen stratejilerdir.
<b>Zayıf Yönler</b>	Okul/kurumun zayıf yönlerinin olumsuz etkilerini en aza indirirken fırsatların olası olumlu etkilerinden azami düzeyde yararlanmaya yönelik geliştirilen stratejilerdir.	Zayıf yönler ve tehditlerin olumsuz etkilerini en aza indirmeye yönelik geliştirilen stratejilerdir.

**Tablo23.Tespit ve İhtiyaçların Belirlenmesi**

<b>Durum Analizi Aşamaları</b>	<b>Tespitler</b>	<b>İhtiyaçlar</b>
<b>Uygulanmakta Olan Stratejik Planın Değerlendirilmesi</b>	İzleme ve değerlendirme çalışmalarında eksiklikler saptanmıştır.	İzleme ve değerlendirme için etkin bir sistem kurulması
<b>Paydaş Analizi</b>	Aileler ile iletişim ve iş birliği yetersizdir.	Aileler ile ilişkileri güçlendirecek Bir ekosistemin kurulması
<b>Okul İçi Analiz</b>	Öğrencilerin öğrenme stilleri arasında en yüksek yüzde (%80) sosyal öğrenmedir.	İş birlikçi öğretim tekniklerine ağırlık verilmesi

### 3. GELECEĐE BAKIŐ

Okul M¼d¼rl¼g¼m¼z¼n Misyon, vizyon, temel ilke ve deđerlerinin oluŐturulması kapsamında ¼đretmenlerimiz, ¼đrencilerimiz, velilerimiz, alıŐanlarımız ve diđer paydaŐlarımızdan alınan g¼r¼Őler, sonucunda stratejik plan hazırlama ekibi tarafından oluŐturulan Misyon, Vizyon, Temel Deđerler; Okulumuz ¼st kurulana sunulmuŐ ve ¼st kurul tarafından onaylanmıŐtır.

#### **Misyon**

B¼y¼k d¼Ő¼nebilen ve bunu hayata geirme abasında olan, insanların mutluluđunu hedeflemiŐ, milli ve manevi k¼lt¼r¼n¼ evrensel deđerler iinde koruyup geliŐtiren, bilgiyi etkili ve verimli kullanabilecek, d¼nya apında bireyler yetiŐtiren bir eđitim kurumu olmaktır.

#### **Vizyon**

Her ¼đrencinin iyi bir ¼st eđitim kurumuna yerleŐmesini ve sosyal becerilerini geliŐtirmesini, toplumsal ve milli deđerleri yaŐamasını sađlamak, ocuklarımıza mutlu ve baŐarılı bireyler olma isteđi ve yeteneđini kazandırmaktır.

## Temel Değerler

- 1) Önce insan,
- 2) Karşılıklı güven ve dürüstlük,
- 3) Sabırlı, hoşgörülü ve kararlılık,
- 4) Eğitimde süreklilik anlayışı,
- 5) Adaletli performans değerlendirme,
- 6) Bireysel farkları dikkate almak,
- 7) Kendisiyle ve çevresi ile barışık olmak,
- 8) Yetkinlik, üretkenlik ve girişimcilik ruhuna sahip olmak,
- 9) Doğa ve çevreyi koruma bilinci,
- 10) Sürekli gelişim
- 11) Sorumluluk duygusu ve kendine güven bilinci kazandıracak.

#### 4. AMAÇ ,HEDEF VE PERFORMANS GÖSTERGESİ İLE STRATEJİLERİN BELİRLENMESİ

**TEMA1:** Eğitim ve öğretime erişim okullaşma ve okul terki, devam ve devamsızlık, okula uyum ve oryantasyon, özel eğitime ihtiyaç duyan bireylerin eğitime erişimi, yabancı öğrencilerin eğitime erişimi ve hayatboyu öğrenme kapsamında yürütülen faaliyetlerin ele alındığı temadır.

#### Stratejik Amaç 1:

Kayıt bölgemizde yer alan çocukların okullaşma oranlarını artıran, öğrencilerin uyum ve devamsızlık sorunlarını gideren etkin bir yönetim yapısı kurulacaktır.

**Stratejik Hedef 1.1.** Kayıt bölgemizde yer alan çocukların okullaşma oranları artırılacak ve öğrencilerin uyum ve devamsızlık sorunları da giderilecektir.

## Performans Göstergeleri

No	PERFORMANS GÖSTERGESİ	Mevcut	HEDEF				
		2023	2024	2025	2026	2027	2028
<b>PG.1.1.a</b>	Kayıt bölgesindeki öğrencilerden okula kayıt yaptıranların oranı (%)	50	55	55	65	70	75
<b>PG.1.1.b</b>	İlkokul birinci sınıf öğrencilerinden en az bir yıl okul öncesi eğitim almış olanların oranı (%)(ilkokul)						
<b>PG.1.1.c</b>	Okula yeni başlayan öğrencilerden uyum eğitimine katılanların oranı (%)	80	83	85	87	93	95
<b>PG.1.1.d</b>	Bir eğitim ve öğretim döneminde 20 gün ve üzeri devamsızlık yapan öğrenci oranı (%)	20	17	16	15	13	10
<b>PG.1.1.e</b>	Bir eğitim ve öğretim döneminde 20 gün ve üzeri devamsızlık yapan yabancı öğrenci oranı (%)	10	9	8	7	6	5
<b>PG.1.1.f</b>	Okulun özel eğitime ihtiyaç duyan bireylerin kullanımına uygunluğu (0-1)	1	1	1	1	1	1
<b>PG.1.1.g</b>	Hayat boyu öğrenme kapsamında açılan kurslara devam oranı (%) (halk eğitim)	25	30	35	40	45	50
<b>PG.1.1.h</b>	Hayat boyu öğrenme kapsamında açılan kurslara katılan kişi sayısı (sayı) (halk eğitim)	10	15	17	20	24	25

## Eylemler

No	Eylem İfadesi	Eylem Sorumlusu	Eylem Tarihi
<b>1.1.1</b>	Kayıt bölgesinde yer alan öğrencilerin tespiti çalışması yapılacaktır.	Okul Stratejik Plan Ekibi	01 Eylül-20 Eylül
<b>1.1.2</b>	Devamsızlık yapan öğrencilerin tespiti ve erken uyarı sistemi için çalışmalar yapılacaktır.	Arif Mahir ÇETİN	01 Eylül-20 Eylül
<b>1.1.3</b>	Devamsızlık yapan öğrencilerin velileri ile özel aylık toplantı ve görüşmeler yapılacaktır.	Rehberlik Servisi	Her ayın son haftası
<b>1.1.4</b>	Okulun özel eğitime ihtiyaç duyan bireylerin kullanımının kolaylaştırılması içine asansör eksiklikleri tamamlanacaktır.	Mehmet DELİPALTA	Mayıs 2024
<b>1.1.5</b>			
<b>1.1.6</b>			
<b>1.1.7</b>			
<b>1.1.8</b>			
<b>1.1.9</b>			

## Stratejilerin Belirlenmesi

### TEMA II: EĞİTİM VE ÖĞRETİMDE KALİTENİN ARTIRILMASI

Eğitim ve öğretimde kalitenin artırılması başlığı esas olarak eğitim ve öğretim faaliyetinin hayata hazırlama işleminde yapılacak çalışmaları kapsamaktadır.

Bu tema altında akademik başarı, sınav kaygıları, sınıfta kalma, ders başarıları ve kazanımları, disiplin sorunları, öğrencilerin bilimsel, sanatsal, kültürel ve sportif faaliyetleri ile istihdam ve meslek edindirmeye yönelik rehberlik ve diğer mesleki faaliyetler yer almaktadır.

#### Stratejik Amaç 2:

Öğrencilerimizin gelişmiş dünyaya uyum sağlayacak şekilde donanımlı bireyler olabilmesi için eğitim ve öğretimde kalite artırılabacaktır.

**Stratejik Hedef 2.1.** Öğrenme kazanımlarını takip eden ve velileri de sürece dâhil eden bir yönetim anlayışı ile öğrencilerimizin akademik başarıları ve sosyal faaliyetlere etkin katılımı artırılabacaktır.

**(Akademik başarı altında: ders başarıları, kazanım takibi, üst öğrenime geçiş başarı ve durumları, karşılaştırmalı sınavlar, sınav kaygıları gibi akademik başarıyı takip eden ve ölçen göstergeler,**

**Sosyal faaliyetlere etkin katılım altında: sanatsal, kültürel, bilimsel ve sportif faaliyetlerin sayısı, katılım oranları, bu faaliyetler için ayrılan alanlar, ders dışı etkinliklere katılım takibi vb ele alınacaktır.)**

#### Performans Göstergeleri

No	PERFORMANS GÖSTERGESİ	Mevcut	HEDEF				
		2023	2024	2025	2026	2027	2028
PG.1.1.a	ÜNİVERSİTEYİ KAZANAN ÖĞRENCİ SAYISI	53	55	60	65	70	75
PG.1.1.b	SPORTİF FALİYETLERE KATILAN ÖĞRENCİ SAYISI	75	90	100	110	120	130
PG.1.1.c	KÜLTÜREL YARIŞMALARA KATILAN ÖĞRENCİ SAYISI	60	70	80	90	100	120

#### Eylemler

No	Eylem İfadesi	Eylem Sorumlusu	Eylem Tarihi
1.1.1.	TYT-AYT SINAVLARI	TÜM ÖĞRETMENLER	HAFTADA BİR GÜN
1.1.2	SPORTİF FALİYETLER	MEHMET ÇAPAR- MÜCAHİD FURKAN GÜLDÜR-MEHMET FATİH KILIÇPARLAR	01/01/2024 31/12/2028
1.1.3	ŞİİR,KOMPOZİSYON,ÖYKÜ VE DENEME YARIŞMALARI	TÜRK EDEBİYATI ÖĞRETMENLERİ	01/01/2024 31/12/2028
1.1.4	RESİM YARIŞMALARI	TÜM GÖRSEL SANATLAR RESİM ÖĞRETMENLERİ	01/01/2024 31/12/2028



No	Eylem İfadesi	Eylem Sorumlusu	Eylem Tarihi
1.1.5	BEN KİMİM	EDEBİYAT VE TARİH ÖĞRETMENLERİ	01/01/2024 31/12/2028
No	EYLEM İFADESİ	EYLEM SORUMLUSU	EYLEM TARİHİ
2.2.1	Hergünün haftalık dönüşümlü bir saatinin kitap okumaya ayrılması	Okul idaresi ve öğretmenler	01/01/2024 31/12/2028
2.2.2	Okul Z kütüphanesinin zenginleştirilmesi yapılacak	Okul idaresi, öğretmenler, Okul Aile Birliği	01/01/2024 31/12/2028
2.2.3	Öğrencilerin ilgi ve istekleri doğrultusunda okulumuza yeni kitapların kazandırılacak	Okul idaresi, öğretmenler, Okul Aile Birliği	01/01/2024 31/12/2028
2.2.4	Okulumuzda öğrencilerimize yönelik olarak “Anlayarak Hızlı Okuma Seminerleri” düzenlenmesi sağlanacak.	Okul idaresi, Öğretmenler, İlçe Milli Eğitim Müdürlüğü	01/01/2024 31/12/2028
2.2.5	Okulun kütüphanesinin zenginleştirilmeye çalışılacak	Okul idaresi, öğretmenler, Okul Aile Birliği, Kütüphanecilik Kulübü	01/01/2024 31/12/2028
2.2.6	Velilerle okuma etkinlikleri düzenlenecek. Okuma grupları oluşturularak her hafta bir velinin evine gidip kitap okunması	Okul idaresi, öğretmenler, Okul Aile Birliği, Kütüphanecilik Kulübü	01/01/2024 31/12/2028

### Performans Göstergeleri

No	PERFORMANS GÖSTERGESİ	Mevcut	HEDEF			
		2023	2024	2025	2026	2027
PG.1.1.a.	EV ZİYARETLERİ	100	170	180	190	200
PG.1.1.b.	VELİ TOPLANTILARINA KATILIM	100	120	150	200	220
PG.1.1.c.	ÖĞRENCİLERE YAPILAN SEMİNER ÇALIŞMALARI	300	330	370	400	450

### Eylemler

No	Eylem İfadesi	Eylem Sorumlusu	Eylem Tarihi
1.1.1.	VELİ ZİYARETLERİ	TÜM SINIF ÖĞRETMENLERİ	01/01/2024 31/12/2028
1.1.2	ÖĞRENCİLERE YÖNELİK SEMİNER ÇALIŞMALARI	CAHİT BERDAN GÖKDOĞAN ÇAĞLA ÇALYAN	01/01/2024 31/12/2028
1.1.3	ÖĞRETMENLERE YÖNELİK SEMİNER ÇALIŞMASI	CAHİT BERDAN GÖKDOĞAN ÇAĞLA ÇALYAN	01/01/2024 31/12/2028

No	Eylem İfadesi	Eylem Sorumlusu	Eylem Tarihi
1.1.4	ÖĞRENCİLERE YÖNELİK ANKET ÇALIŞMALARI	CAHİT BERDAN GÖKDOĞAN ÇAĞLA ÇALYAN	01/01/2024 31/12/2028

### TEMA III: KURUMSAL KAPASİTE

#### Stratejik Amaç 3:

Eğitim ve öğretim faaliyetlerinin daha nitelikli olarak verilebilmesi için okulumuzun kurumsal kapasitesi güçlendirilecektir.

#### Stratejik Hedef 3.1.

**(Kurumsal İletişim, Kurumsal Yönetim, Bina ve Yerleşke, Donanım, Temizlik, Hijyen, İş Güvenliği, Okul Güvenliği, Taşıma ve servis vb konuları ele alınacaktır.)**

#### Performans Göstergeleri

No	PERFORMANS GÖSTERGESİ	Mevcut	HEDEF				
		2023	2024	2025	2026	2027	2028
PG.3.1.a	Motivasyonu artıracak etkinlikler	3	5	7	9	10	15
PG.3.2.b	Okul araç-gereçlerini yenilemek	X	X	X	X	X	X
PG.3.3.c	Okulun fiziki yapısını iyileştirmek	X	X	X	X	X	X
PG.3.3.d	Okulun çevresini düzenlemek	X	X	X	X	X	X

#### Eylemler

No	Eylem İfadesi	Eylem Sorumlusu	Eylem Tarihi
1.1.1	HER AY BİR GÜNÜ BİRLİKTE YEMEK YEME	OKUL MÜDÜRÜ	2023-2024
1.1.2	HER PERŞEMBE GÜNÜ HALI SAHA MAÇI	MEHMET ÇAPAR	2023-2024
1.1.3	MADDİ DURUMU YETERSİZ ÖĞRENCİLERE PARA FONU OLUŞTURMAK	ÇAĞLA ÇALYAN	2023-2024
1.1.4	ÖĞRETMENLER ARASINDA EV ZİYARETLERİ	İLGİLİ SINIF REHBER ÖĞRETMENİ	2023-2024
1.1.5	FİZİK LABORATUARINI YENİLEMEK	AYŞEGÜL EROĞLU TEZCAN	2023-2024
1.1.6	BİYOLOJİ –KİMYA LABORATUARINI YENİLEMEK	YÜCEL GİDER	2023-2024
1.1.7	MÜZİK ALETLERİNİN ALIMI	EMİNE ARANCAK	2023-2024
1.1.8	RESİM ALETLERİNİN ALINMASI	MÜGE AKER	2023-2024
1.1.9	OKUL BAHÇESİNE KAMELYA VE BANKLARIN KONULMASI	OKUL MÜDÜRÜ	2023-2024
1.1.10	OKUL BAHÇESİNE AĞAÇ DİKİMİ VE DAMLAMA SİSTEMİNİN KURULMASI	OKUL MÜDÜRÜ	2023-2024

## Maliyetlendirme

Tablo25. Tahmini Maliyet Tablosu

	2024	2025	2026	2027	2028	Toplam Maliyet
<b>Genel Bütçe</b>	9000	100000	110000	120000	130000	550000
<b>Diğer</b>	64000	64000	80000	100000	100000	408000
<b>TOPLAM</b>	15400	16400	19000	22000	23000	958000

### 5. İZLEME VE DEĞERLENDİRME

Okulumuz Stratejik Planı izleme ve değerlendirme çalışmalarında 5 yıllık Stratejik Planın izlenmesi ve 1 yıllık gelişim planının izlenmesi olarak ikili bir ayrıma gidilecektir.

Stratejik planın izlenmesinde 6 aylık dönemlerde izleme yapılacak denetim birimleri, il ve ilçe millî eğitim müdürlüğü ve Bakanlık denetim ve kontrollerine hazır halde tutulacaktır.

Yıllık planın uygulanmasında yürütme ekipleri ve eylem sorumlularıyla aylık ilerleme toplantıları yapılacaktır. Toplantıda bir önceki ayda yapılanlar ve bir sonraki ayda yapılacaklar görüşülüp karara bağlanacaktır.

Tablo26:İzleme ve Değerlendirme Şablonu

2024-2025 Eğitim Öğretim Yılı Stratejik Plan İzleme ve Değerlendirme Tablosu					
<b>A1</b>	Öğrencilerin öğrenmesi, gelişmesi ve büyümesi için fırsatları genişletmek amacıyla okul, aile ve toplum arasında güçlü bağlantılar geliştirilecektir.				
<b>H1.1</b>	Öğrenci başarısını desteklemek için ailelere eğitim verilecektir.				
<b>Hedef Performans</b>	%88*				
<b>Sorumlu Birim</b>	Okul yönetim kadrosu				
<b>Performans Göstergesi</b>	Hedefe Etkisi (%)	Plan Dönemi Başlangıç Değeri*(A)	İzleme Dönemindeki Yıl Sonu Hedeflenen Değer(B)	İzleme Dönemindeki Gerçekleşme Değeri (C)	Performans (%) (C-A)/(B-A)
<b>PG1.1.1Her Dönem sınıf velilerine yönelik düzenlenen etkinlik sayısı</b>	60	0	1	1	100
<b>PG1.1.2En Az bir aile eğitim alan veli</b>	40	25	75	60	70

Oran (yüzde)					
<b>Hedefe ilişkin Değerlendirmeler</b>					
2024-2025 eğitim öğretim yılında PG1.1.1 için performansın %100 oranında gerçekleştiği görülmektedir. 2024-2025 eğitim öğretim yılında PG 1.1.2 için performansı %70 oranında gerçekleştiği göz önünde bulundurularak ailelerin eğitim faaliyetlerine katılımının artırılması için sınıf rehber öğretmenleri aracılığıyla telefon görüşmeleri yapılması planlanmıştır.					

### Hedef Kartları:

<b>TEMA: Eğitim-Öğretime Erişim ve Katılım</b>	
<b>Okul/Kurum Türü: Anadolu Lisesi/Fen Lisesi/Sosyal Bilimler Lisesi</b>	
<b>Amaç</b>	A1. Öğrencilerin eğitim ve öğretime etkin katılımlarıyla süreci tamamlamalarını sağlamak
<b>Hedef</b>	H1.1. Öğrencilerin okula erişim, devam ve okulu tamamlama oranları artırılacaktır
<b>Performans Göstergeleri</b>	PG1.1.1. Bir eğitim ve öğretim yılında devamsızlık süresi 20 günden fazla olan öğrenci oranı (%) PG1.1.2. Bir eğitim ve öğretim yılında sınıf tekrar eden öğrenci oranı (%) PG1.1.3. Bir eğitim ve öğretim yılında örgün eğitimden ayrılan öğrenci oranı (%) PG1.1.4. Okula kayıt olanların mezun olma oranı (%) PG1.1.5. Bir eğitim ve öğretim yılında destekleme ve yetiştirme kurslarına kayıt yaptıran öğrenci oranı (%) PG1.1.6. Destekleme ve yetiştirme kurslarındaki toplam ders saatinin 1/5'ine devam etmeyen öğrenci oranı (%) PG1.1.7. Destek eğitiminden faydalanan özel eğitime gereksinimi olan öğrenci oranı PG1.1.8. Telafi eğitiminden faydalanan öğrenci sayısı
<b>Stratejiler</b>	S1. Öğrencilerin devamsızlık nedenleri belirlenecek, öğrenci ve veli iş birliğiyle bu nedenleri ortadan kaldırmaya yönelik çalışmalar yürütülecektir. S2. Öğrenci devamsızlığının olumsuz etkilerini azaltmaya yönelik eksik kazanımların giderilmesi amacıyla sosyal etkinlikler, uzaktan öğrenme olanaklarına ilişkin farkındalık çalışmaları gibi telafi tedbirleri alınacaktır. S3. Okula aidiyeti artırmak amacıyla diğer kurumlarla iş birliği yapılarak ortamının öğrencilerin akademik, sosyal, kültürel, sanatsal ve sportif faaliyetlere katılımı sağlanacaktır. S4. Sınıf tekrarı nedenleri araştırılarak buna yönelik önleyici tedbirler geliştirilecektir. S5. DYK kurslarına devamsızlık nedenleri araştırılarak devamsızlığı azaltacak çalışmalar yapılacaktır. S6. Öğrencilerin örgün eğitimden ayrılma nedenleri araştırılıp okul kaynaklı nedenlerin ortadan kaldırılmasına yönelik tedbirler alınacaktır. S7. Özel eğitim ihtiyacı olan öğrencilerin uygun alanda eğitim alabilmeleri için rehberlik ve yönlendirme faaliyetleri yapılacaktır. S8. Öğrencilerin okula, okul kültürüne ve eğitim alacakları alana uyumunu güçlendirmek için çalışmalar yürütülecektir. S9. Tam öğrenme modeli benimsenip öğrenme eksiklikleri ve kayıpları olan öğrencilere yönelik bireysel çalışmalar yapılacaktır.

### TEMA: Eğitim-Öğretime Erişim ve Katılım

<b>Okul/Kurum Türü: Anadolu Lisesi/Fen Lisesi/Sosyal Bilimler Lisesi</b>	
<b>Amaç</b>	A1. Öğrencilerin eğitim ve öğretime etkin katılımlarıyla süreci tamamlamalarını sağlamak
<b>Hedef</b>	H1.2. Öğrencilerin ders dışı etkinliklere katılım oranları artırılabacaktır
<b>Performans Göstergeleri</b>	PG1.2.1. Bir eğitim ve öğretim yılında bilimsel, sosyal, kültürel, sanatsal ve sportif alanlarda kurum içi ve kurum dışı faaliyete katılan öğrenci oranı (%) PG1.2.2. Bir eğitim ve öğretim yılında sosyal sorumluluk ve toplum hizmeti çalışmalarına katılan öğrenci oranı (%) PG1.2.3. Bir eğitim ve öğretim yılında yerel, ulusal ve uluslararası proje, yarışma vb. etkinliklere katılan öğrenci oranı (%) PG1.2.4. Bir eğitim ve öğretim yılında üniversitelerde yürütülen bilimsel, sosyal, kültürel, sanatsal ve sportif alanlardaki faaliyetlere katılan öğrenci oranı (%)
<b>Stratejiler</b>	S1. Her bir öğrencinin bir kulüp faaliyetinde aktif olarak yer alması sağlanarak kulüp faaliyetlerinin etkinliği artırılabacaktır. S2. Öğrencilerin seviyelerine uygun olarak toplumsal sorunların çözümüne katkı sağlamak amacıyla afet ve acil durum, çevre, eğitim, spor, kültür ve turizm, sağlık ve sosyal hizmetler alanlarında toplum hizmeti faaliyetlerine katılımları artırılabacaktır. S3. Öğrencilerin yerel, ulusal ve uluslararası proje ve yarışmalara katılımları teşvik edilecektir. S4. Okulda oluşturulacak öğrenci kulüpleri aracılığıyla yerel düzeyde etkinliklerin düzenlenmesi sağlanacaktır. S5. Üniversitelerle iş birliği yaparak öğrencilerimizin yükseköğretimi tanımlarını ve üniversitelerde yürütülen bilimsel, sosyal, kültürel, sanatsal ve sportif alanlardaki faaliyetlere katılımları sağlanacaktır.

<b>TEMA: Eğitim ve Öğretimde Kalite</b>	
<b>Okul/Kurum Türü: Anadolu Lisesi/Fen Lisesi/Sosyal Bilimler Lisesi</b>	
<b>Amaç</b>	A2. Öğrencileri ilgi, yetenek ve akademik becerileri doğrultusunda üst öğretime hazırlanması, yaratıcı, yenilikçi, girişimci, üretken, kalkınmaya destek veren bireyler olarak yetiştirilmesi sağlanacaktır.
<b>Hedef</b>	H2.1. Öğrencilerin derslerdeki akademik başarıları artırılabacaktır.
<b>Performans Göstergeleri</b>	PG2.1.1. Matematik dersi yıl sonu başarı puanı PG2.1.2. Türkçe dersi yıl sonu başarı puanı PG2.1.3. Sosyal bilimler alan dersleri yıl sonu başarı puanı PG2.1.4. Fen bilimleri alan dersleri yıl sonu başarı puanı PG2.1.5. Yabancı dil dersleri yıl sonu başarı puanı PG2.1.6. Öğrenci başına okunan kitap ortalaması
<b>Stratejiler</b>	S1. Öğrencilerin kazanım eksiklikleri tespit edilerek destekleme ve yetiştirme kurslarıyla akademik yeterliklerinin artırılması sağlanacaktır. S2. Bakanlığın hazırladığı dijital platformlar aracılığıyla öğrencilerin tamamlayıcı ve destekleyici eğitim almaları sağlanacaktır. S3. Okulda düzenlenen münazara, panel vb. etkinlikler vasıtasıyla öğrencilerin dili kullanma ve kendilerini ifade etme becerileri geliştirilecektir. S4. Öğrencilerin kitap okumasını teşvik etmek için etkinlikler düzenlenecektir. S5. Okul içinde makale, kompozisyon yazma, resim yapma vb. yarışmalar düzenlenecek ve

	<p>öğrencilerin ödüllendirilmesi sağlanacaktır.</p> <p>S6. Derslerde proje tabanlı yöntem kullanılarak öğrencilerin analiz, sentez ve değerlendirme becerilerinin geliştirilmesi sağlanacaktır.</p> <p>S7. Her bir öğrencinin hazırbulunuşluk seviyesine uygun en az bir proje ve etkinliğe katılması sağlanacaktır.</p>
--	--

<b>TEMA: Eğitim ve Öğretimde Kalite</b>	
<b>Okul/Kurum Türü: Anadolu Lisesi/Fen Lisesi/Sosyal Bilimler Lisesi</b>	
<b>Amaç</b>	A2. Öğrencileri ilgi, yetenek ve akademik becerileri doğrultusunda üst öğretime hazırlanması, yaratıcı, yenilikçi, girişimci, üretken, medeniyet ve kalkınmaya destek veren, ekonomiye değer katan bireyler olarak yetiştirilmesi sağlanacaktır.
<b>Hedef</b>	H2.2. Öğrencilerin ilgi, beceri ve yetenekler geliştirilerek üst öğrenime yerleşen öğrenci oranını artırmak
<b>Performans Göstergeleri</b>	PG2.2.1. Bir üst öğrenime yerleşen öğrenci oranı PG2.2.2. Ön lisans programlarına yerleşen öğrenci oranı PG2.2.3. Kariyer rehberliği faaliyetlerine katılan dair ulaşılan öğrenci sayısı PG2.2.4. Tercih danışmanlığı faaliyetlerinde yararlanan öğrenci sayısı PG2.2.5. Kariyer rehberliği kapsamında yapılan faaliyet sayısı PG 2.2.6 Yüksek Öğretim Kurumları Sınavlarında (TYT)-AYT' de ilk 500-1000-5000-10000'de yer alan öğrenci sayısı PG 2.2.7 Yüksek Öğretim Kurumları Sınavlarında (AYT) ilk 500-1000-5000-10000 'de yer alan öğrenci sayısı
<b>Stratejiler</b>	S1. Destekleme ve yetiştirme kurslarıyla öğrencilerin genel derslerdeki yeterlilikleri artırılabilecektir. S2. Öğrencilere yönelik bakanlığın hazırlamış olduğu dijital platformlar aracılığı ile yüz yüze eğitime destek olmak üzere uzaktan eğitim imkânları oluşturulacaktır. S3. Öğrencileri ilgi, yetenek ve ihtiyaçları doğrultusunda bir üst öğrenim programına hazırlayacak mesleki ve eğitsel rehberlik faaliyetleri yürütülecektir. S4 Üniversitelerle iş birliği yaparak öğrencilerimizin yükseköğretimi tanıdıklarını, üniversitelerin imkanlarından yararlanabilmeleri artırılması sağlanacaktır. S5 Kariyer rehberliği kapsamında yapılan faaliyet (panel, mezun buluşmaları, lisans programları tanıtımları v.b) sayıları artırılabilecektir.

<b>TEMA: Eğitim ve Öğretimde Kalite</b>	
<b>Okul/Kurum Türü: Anadolu Lisesi/Fen Lisesi/Sosyal Bilimler Lisesi</b>	
<b>Amaç</b>	A2. Öğrencileri ilgi, yetenek ve akademik becerileri doğrultusunda üst öğretime hazırlanması, yaratıcı, yenilikçi, girişimci, üretken, kalkınmaya destek veren bireyler olarak yetiştirilmesi sağlanacaktır.

<b>Hedef</b>	H2.3. Öğrencilerin akademik başarısının artırılması ve yaşam becerilerinin geliştirilmesi için rehberlik faaliyetleri güçlendirilecektir.
<b>Performans Göstergeleri</b>	PG2.3.1. Öğrenci görüşmeleri oranı PG2.3.2. Veli görüşmeleri oranı PG2.3.3. Öğretmen görüşmeleri sayısı PG2.3.4. Düzenlenen etkinlik sayısı PG2.3.5. Bireysel ve grup başarısını artırma uygulamaları sayısı
<b>Stratejiler</b>	S1. Eğitsel/kişisel rehberlik çalışmaları kapsamında öğrencilerin eksikleri ihtiyaçları tespit edilerek bu ihtiyaçların giderilmesi için birey/grup bazlı planlamaların yapılması sağlanacaktır. S2. Sınıf rehber öğretmen ve okul rehber öğretmen arasındaki çalışma iş birliği güçlendirilerek sağlıklı ruh yapısına sahip, kendisini keşfetmeyi öğrenmiş mutlu bireyler yetiştirmeyi sağlamak amacıyla etkinlikler/uygulamalar gerçekleştirilecektir. S3. Rehberlik faaliyetlerinin kapsamı ve önemi ile ilgili öğretmenlere yönelik farkındalık çalışmaları yürütülecektir. S4. Öğrencilerin yaş dönem özellikleri, bu dönemde karşılaşılabilecek sorunlar ve bu sorunlarla baş etme, öğrenci-veli sağlıklı iletişim kurma yöntemleriyle ilgili velilere yönelik etkinlikler düzenlenecektir.
<b>TEMA: Eğitim ve Öğretimde Kalite</b>	
<b>Okul/Kurum Türü: Anadolu Lisesi/Fen Lisesi/Sosyal Bilimler Lisesi</b>	
<b>Amaç</b>	A2. Öğrencileri ilgi, yetenek ve akademik becerileri doğrultusunda üst öğretime hazırlanması, yaratıcı, yenilikçi, girişimci, üretken, kalkınmaya destek veren bireyler olarak yetiştirilmesi sağlanacaktır.
<b>Hedef</b>	H2.4. Öğrencilerin ulusal/uluslararası projelere katılım oranları ve hareketlilik sayısı yükseltilerek beceri temelli yabancı dil öğrenme yeterlilikleri artırılabilecektir
<b>Performans Göstergeleri</b>	PG2.4.1. Yabancı dil öğrenme yeterliliklerini geliştirmeye yönelik açılacak kurs sayısı PG2.4.2. Yabancı dil öğrenme yeterliliklerini geliştirmeye yönelik açılan kurslara katılan öğrenci oranı (%) PG2.4.3. Öğrencilere yabancı dil bilmenin önemini ve gerekliliğini anlatan seminer sayısı PG2.4.4. Yabancı dil dersi yılsonu puan ortalaması PG2.4.5. Ulusal ve uluslararası hareketlilik programları/ projeleri bilgilendirme toplantılarına katılım oranı (%) PG2.4.6. Bir eğitim öğretim döneminde hazırlanan ulusal veya uluslararası proje sayısı
<b>Stratejiler</b>	S1. Öğrencilerin yabancı dil öğrenme yeterliliklerini geliştirmeye yönelik kurslar açılacaktır. S2. Öğrencilere yabancı dil bilmenin önemini ve gerekliliğini anlatan seminerler düzenlenecektir. S3. Öğrencilerin yabancı dil eğitimine yönelik olarak düzenlenen konferanslara katılımları sağlanacaktır. S4. Yabancı dil eğitimine yönelik dijital içerikler ve platformlardan haberdar olmaları sağlanacaktır. S5. Yabancı dil eğitimini destekleyen uluslararası projelerin ve hareketliliklerin tanıtımını yaparak öğretmen ve öğrencinin motivasyonu sağlanacaktır. S6. Duvar panoları, afişler, vb. uygulamalarla okulun fiziki alanlarında yabancı dilin yazılı olarak ön plana çıkartılması sağlanacaktır. S7. Tüm Kademelerdeki öğrencilere pratik yapma imkânı sağlayan materyallerin bulunduğu yabancı dil sınıfı ya da atölyesi oluşturulacaktır.

	S8.Yabancı dil etkinlikleri kapsamında öğrenci kulüpleri oluşturulacaktır.

<b>TEMA: Kurumsal Kapasite</b>	
<b>Okul/Kurum Türü: Anadolu Lisesi/Fen Lisesi/Sosyal Bilimler Lisesi</b>	
<b>Amaç</b>	A3. Okulların kurumsal kapasite ve yeterlilikleri verimli ve sürdürülebilir bir şekilde geliştirilecektir
<b>Hedef</b>	H3.1. Okulun fiziki mekânları ihtiyaç ve hedefleri doğrultusunda iyileştirilmesi sağlanacaktır.
<b>Performans Göstergeleri</b>	PG3.1.1. İyileştirilen fiziki mekân (derslik, spor salonu, kütüphane, pansiyon vb.) sayısı PG3.1.2. Fiziksel mekanların temizlik ve hijyenine ilişkin memnuniyet oranı (%) PG3.1.3. Altyapı ve donatım eksikliği bulunan fiziksel birim sayısı
<b>Stratejiler</b>	S1. Okulun fiziki mekânlarının durum tespiti yapılacak ve iyileştirilme için önceliklendirilmiş bir plan doğrultusunda çalışmalar yapılacaktır. S2. Fiziki mekânların iyileştirilmesi için kamu idareleri, belediyeler ve işverenlerle iş birlikleri yapılacaktır. S3. Bilişim altyapısını güçlendirme çalışmaları yapılacaktır. S4. Temizlik ve hijyen memnuniyet düzeyi belirlemek için anketler uygulanarak yapılacak değerlendirmeler sonucunda gerekli tedbirler alınacaktır.

<b>TEMA: Kurumsal Kapasite</b>	
<b>Okul/Kurum Türü: Anadolu Lisesi/Fen Lisesi/Sosyal Bilimler Lisesi</b>	
<b>Amaç</b>	A3. Okulların kurumsal kapasite ve yeterlilikleri verimli ve sürdürülebilir bir şekilde geliştirilecektir
<b>Hedef</b>	H3.2. Okul yöneticilerinin ve öğretmenlerin mesleki gelişimleri ve motivasyonları güçlendirilecektir.
<b>Performans Göstergeleri</b>	PG3.2.1. Hizmet içi eğitim alan yönetici oranı (%) PG3.2.2 Hizmet içi eğitim alan öğretmen oranı (%) PG3.2.3. Uzaktan hizmet içi eğitime katılan öğretmen oranı (%)



<b>Stratejiler</b>	<p>S1. Okul yöneticilerinin ve öğretmenlerin mesleki gelişim ihtiyaçları tespit edilerek, bu ihtiyaçları gidermeye yönelik bir mesleki gelişim planı hazırlanacaktır.</p> <p>S2. Okul yöneticilerinin ve öğretmenlerin uzaktan hizmet içi eğitimlere katılmaları teşvik edilecektir.</p> <p>S3. Okul personelinin motivasyon, iş doyumunu ve kurumsal bağlılık düzeylerini artıracak çalışmalar yapılacaktır.</p>
--------------------	---

<b>TEMA: Kurumsal Kapasite</b>	
<b>Okul/Kurum Türü: Anadolu Lisesi/Fen Lisesi/Sosyal Bilimler Lisesi</b>	
<b>Amaç</b>	A3. Okulların kurumsal kapasite ve yeterlilikleri verimli ve sürdürülebilir bir şekilde geliştirilecektir
<b>Hedef</b>	H3.3. Eğitim ve öğretimin sağlıklı ve güvenli bir ortamda gerçekleştirilmesi için okul sağlığı ve güvenliği geliştirilecektir
<b>Performans Göstergeleri</b>	<p>PG3.3.1. Okulda yaşanan kaza sayısı</p> <p>PG3.3.2. Bağımlılıkla mücadele ile ilgili konularda eğitim alan öğrenci, öğretmen ve veli oranı (kırılım yapılacak)</p> <p>PG3.3.3. Akran zorbalığı ve siber zorbalıkla ilgili konularda eğitim alan öğrenci ve öğretmen sayısı (kırılım yapılacak)</p> <p>PG3.3.4. Sağlıklı beslenme ve obezite ile ilgili konularda verilen eğitim alan öğrenci, öğretmen ve veli oranı (kırılım yapılacak)</p> <p>PG3.3.5. Hijyen, gıda güvenliği, bulaşıcı hastalıklar ile ilgili konularda verilen eğitim alan öğrenci, öğretmen ve veli oranı (kırılım yapılacak)</p> <p>PG3.3.6. Disiplin kuruluna sevk edilen olay sayısı</p> <p>PG3.3.7. Afete hazırlık eğitimlerine katılan öğrenci ve öğretmen sayısı (kırılım yapılacak)</p> <p>PG3.3.8. İlk yardım eğitimlerine katılan öğrenci ve öğretmen sayısı (kırılım yapılacak)</p> <p>PG3.3.9. Sivil savunma eğitimlerine katılan öğrenci ve öğretmen sayısı (kırılım yapılacak)</p> <p>PG3.3.10. Afet ve acil durum tatbikat sayısı</p> <p>PG3.3.11. Onur belgesi alan öğrenci sayısı</p>
<b>Stratejiler</b>	<p>S1. Öğrenci, öğretmen ve velilerde farkındalık oluşturmak için bağımlılıkla mücadele, akran zorbalığı, siber zorbalık, sağlıklı beslenme ve obezite, hijyen, bulaşıcı hastalıklar ve gıda güvenliği gibi konularda alan uzmanları ile iş birliğinde eğitimler düzenlenecektir.</p> <p>S2. Okulda yaşanan disiplin olaylarının nedeni rehber öğretmen koordinasyonunda sınıf rehber öğretmeni ve öğrencilerin diğer öğretmenleriyle iş birliğinde tespit edilerek bu konuda çalışmalar yapılarak öğrencilerin ve velilerin farkındalıkları artırılacaktır.</p> <p>S3. Başarılı ve örnek davranış sergileyen öğrencilerin onur belgesiyle ödüllendirilmesi ve bu öğrencilerin diğer öğrencilere örnek olması sağlanacaktır.</p> <p>S4. Doğa, insan ve teknoloji kaynaklı (deprem, sel, heyelan, yangın, çığ ve salgın hastalıklar vd.) afetlere karşı gerekli tedbirlerin alınması için çalışmalar yapılacaktır.</p> <p>S5. Doğa, insan ve teknoloji kaynaklı (deprem, sel, heyelan, yangın, çığ ve salgın hastalıklar vd.) konularında alan uzmanları ile iş birliğinde öğretmen, öğrenci ve velilere farkındalık eğitimleri verilecektir.</p> <p>S6. Sivil savunma alanında öğrenci kulüp faaliyetleri kapsamında etkinlikler düzenlenecektir.</p> <p>S7. Okulun afet ve acil durum eylem planının güncel tutulması sağlanacaktır.</p> <p>S8. Afet ve acil durum tatbikatları düzenlenecektir.</p>

<b>TEMA: Kurumsal Kapasite</b>	
<b>Okul/Kurum Türü: Anadolu Lisesi/Fen Lisesi/Sosyal Bilimler Lisesi</b>	
<b>Amaç</b>	A3. Okulun amaçlarına ulaşmasını sağlayacak kurumsal imkân ve yetkinlikler verimli ve sürdürülebilir bir şekilde geliştirilecektir
<b>Hedef</b>	H3.4. İklim değişikliğinin olumsuz etkilerini azaltmak ve çevresel sürdürülebilirliği sağlamak için tasarruf tedbirleri kapsamında enerji verimliliği artırılacaktır

<b>Performans Göstergeleri</b>	PG3.4.1. Elektrik tüketimi (kw) PG3.4.2 Su tüketim miktarı (m3) PG3.4.3. Doğalgaz/akaryakıt/kömür tüketim miktarı (m3/lt/kg) PG3.4.4. Bakım ve onarımı yapılan alan-tesisat sayısı/oranı
<b>Stratejiler</b>	S1. Okul elektrik, su ve yakıt tüketimi miktar ve tutar olarak izlenerek tüketimi artıran unsurlar araştırılacak ve verimliliği artıracak tedbirler alınacaktır. S2. Tasarruf tedbirleri kapsamında enerji verimliliği ile ilgili farkındalık çalışmaları yapılacaktır. S3. Enerji tasarrufunun sağlanması için atölye ve laboratuvarlarda tedbir alınmasına yönelik çalışmalar yapılacaktır. S4. Enerji tasarrufuna yönelik proje geliştirilecektir. S5. Yenilenebilir enerji kaynaklarından daha fazla yararlanmak için çalışmalar yapılacaktır.